

Revue de presse



Sommaire

Les audiences de dimanche 21, samedi 20 et vendredi 19 février 2021 Satellifax - 22/02/2021	5
LE chiffre Le Pays d'auge Littoral - Littoral - 23/02/2021	16
FRANCE 3 sur EUROPE 1 .. EUROPE 1 - EUROPE 1 CULTURE MEDIAS - 22/02/2021	17
Top audiences samedi Le Parisien - 22/02/2021	18
"The Voice" leader en baisse La Lettre de l'audiovisuel - 22/02/2021	19
France 3 : «Meurtres à Pont-l'Évêque», 2ème du Prime samedi Média + le quotidien des professionnels des médias - 22/02/2021	20
Le téléfilm Meurtres à Pont-l'Évêque diffusé ce samedi Ouest France Pays D'auge - Pays D'auge - 20/02/2021	21
Murtres à Pont-l'Évêque Télé Star - 22/02/2021	22
Meurtres à Pont-l'Évêque Télé Poche - 22/02/2021	23
Liaisons dangereuses à Pont-l'Évêque Le Parisien - 20/02/2021	24
Audiences : "The Voice" leader devant "Meurtres à Pont l'Évêque", retour faible pour "Hawaii 5-0" Ozap.com - 21/02/2021	25
Audiences: «The Voice» se maintient à un excellent niveau, devant le téléfilm de France 3 Lefigaro.fr - 21/02/2021	29
Audiences TV : «Meurtres à Pont l'Évêque» fait mouche sur France 3 lefilmfrancais.com - 21/02/2021	30
Meurtres à Pont l'Évêque (France 3) : découvrez la particularité de cet épisode Programme-tv.net - 20/02/2021	32
Meurtres à Pont l'Évêque (France 3) : l'étonnante histoire vraie de la Joyeuse Prison Programme.tv - 20/02/2021	34
Meurtres à Pont-L'Évêque : le téléfilm a-t-il vraiment été tourné en Normandie ? Telestar.fr - 20/02/2021	35
Programme TV du samedi 20 février : notre sélection LeParisien.fr - 20/02/2021	41
Meurtres à Pont-l'Évêque Programme.tv - 20/02/2021	45
Programme TV accessibles : notre sélection de films et séries en audiodescription du 20 au 26 février Programme-tv.net - 19/02/2021	46
LES ESSENTIELS Le Courrier Français Charente Maritime - Charente Maritime - 18/02/2021	49

Meurtres à Pont-l'Évêque Paris Normandie Rouen Agglomération - Rouen Agglomération - 19/02/2021	50
Ne manquez pas la diffusion du téléfilm Meurtres à Pont-l'Évêque Le Pays d'auge Littoral - Littoral - 19/02/2021	51
Les équipes de France 3 posent (encore) leurs caméras dans la Joyeuse Prison Le Pays d'auge Littoral - Littoral - 19/02/2021	52
La Joyeuse prison à l'honneur sur France 3 Ouest France Pays D'auge - Pays D'auge - 19/02/2021	53
LES ESSENTIELS L'Echo d'Ancenis - 18/02/2021	54
Meurtres à Pont-l'Évêque Télérama - 17/02/2021	55
Un Havrais dans la série « Meurtre à... » de France 3 Paris Normandie Le Havre - Lillebonne - Bolbec - Le Havre - Lillebonne - Bolbec - 17/02/2021	56
PONT-L'EVÊQUE. Le Pays d'auge Littoral - Littoral - 16/02/2021	57
Meurtres à Pont-l'Évêque Télé Programmes - 20/02/2021	58
Meurtres, à Pont-l'Évêque Télé Star - 15/02/2021	59
Elodie Frenck sur tous les fronts Télé 7 Jours - 20/02/2021	60
Le retour d'Élodie Frenck Télé Câble Satellite Hebdo - 15/02/2021	62
La prison sous les feux des projecteurs, mercredi Ouest France Pays D'auge - Pays D'auge - 15/02/2021	63
Sommaire Télé 7 Jours - 20/02/2021	64
Meurtres à... flingue la concurrence Voici - 12/02/2021	65
Meurtres à Pont-l'Évêque Télé Magazine - 20/02/2021	66
SÉRIE. Meurtres à Pont-l'Évêque, tourné à Caen : la date de diffusion connue Liberté - Bonhomme Libre - 11/02/2021	67
Exclu. Meurtres à... : une surprise pour les dix ans de la collection et deux nouveaux téléfilms à venir sur France 3 Programme-tv.net - 10/02/2021	68
Meurtres à Pont-l'Évêque Télé 15 Jours - 13/02/2021	79
Téléfilm en Normandie Le Havre Dimanche - 07/02/2021	80
Le téléfilm Le Pays d'auge Littoral - Littoral - 05/02/2021	81

Le téléfilm Meurtres à Pont-l'Évêque diffusé sur France 3, le 20 février Ouest France Pays D'auge - Pays D'auge - 08/02/2021	82
LE téléfilm Le Pays d'auge Sud - Sud - 05/02/2021	83
Inédit : "Meurtres à Pont-l'Evêque", samedi 20 février sur France 3 coulisses-tv.fr - 04/02/2021	84
Histoire et interprètes de Meurtres à Pont-l'Evêque, diffusé le samedi 20 février sur France 3. LeBlogTVnews.com - 03/02/2021	86



Les audiences de dimanche 21, samedi 20 et vendredi 19 février 2021

Paris - Publié le lundi 22 février 2021 à 9 h 14 - Actualité n° 290898

Dimanche 21 février : *Les Carnets de Max Liebermann* devant *Première année*

France 3 arrive en tête du prime time avec l'épisode pilote de la série britannique *Les Carnets de Max Liebermann* (Red Arrow Studios) qui réunit 3,32 millions de téléspectateurs pour une pda de 14,6 %. Dimanche dernier, la fin de la 5^e saison de *Grantchester* en avait rassemblé 2,44 millions en moyenne pour 10,4 % de pda. La chaîne affiche une pda journée de 8,6 %.

En 2^e position, **France 2** fédère 3,25 millions de personnes pour 14,3 % de pda avec le film inédit *Première année* de Thomas Lilti avec Vincent Lacoste et William Lebghil. Lors de sa sortie dans les cinémas français en septembre 2018, il avait enregistré 1,01 million d'entrées. Auprès des femmes de moins de 50 ans RDA, la pda est de 11,6 %. Sur la journée, la pda est de 11,7 %.

Le trio de tête est complété par **TF1** avec la rediffusion de *Charlie et la chocolaterie* de Tim Burton avec Johnny Depp, qui attire 2,85 millions d'individus pour 13,3 % de pda. Auprès des femmes de moins de 50 ans RDA, la pda monte à 23,6 %. La pda journée atteint 19,3 %.

M6 est au pied du podium avec un nouveau numéro de *Zone interdite*, regardé par 2,24 millions de téléspectateurs pour une pda de 10,6 %, qui monte à 18,6 % auprès des femmes de moins de 50 ans RDA. Le précédent numéro il y a 15 jours avait été suivi par 2,19 millions d'individus pour une pda de 9,5 %. Sur la journée, la pda atteint 9,5 %.

A noter sur la soirée qu'**Arte** franchit également le million avec *There Will Be Blood* de Paul Thomas Anderson (1,08 million, pda de 5,3 %).

Samedi 20 février : *The Voice* à nouveau en baisse

TF1 s'impose en tête du prime time avec la suite de la saison 10 de *The Voice* (ITV Studios France) qui attire 5,56 millions de téléspectateurs pour 26,5 % de pda, et jusqu'à 40 % auprès des femmes de moins de 50 ans RDA. Par rapport à la semaine dernière, le télécrochet est à nouveau en recul, de 330 000 individus. La pda journée est à 20,8 %.

France 3 arrive derrière avec le téléfilm inédit *Meurtres à Pont-l'Évêque* (Nilaya Productions) avec Arnaud Binard, Antoine Hamel et Elodie Frenck, qui fédère 5,08 millions de personnes pour 21,6 % de pda. Samedi dernier, le téléfilm inédit *Les Mystères de la chorale* en avait rassemblé 5,6 millions pour 23,3 % de pda. En 2^e partie de soirée, la rediffusion de *Meurtres à Guérande* en retient 2,25 millions pour 16,4 % de pda. Sur la journée, la pda est de 11 %.



Le podium est bouclé par **France 2** avec *Les Comiques préférés des Français*, regardé par 2,23 millions d'individus pour une pda de 10,7 %. La semaine dernière, ils étaient 2,28 millions devant *Les Grosses Têtes* pour une pda de 10,4 %. La chaîne affiche une pda journée de 13,9 %.

M6 est 4^e avec le retour de *Hawaii 5-0* pour une 10^e et dernière saison, qui fédère en moyenne 1,9 million de personnes pour 8,1 % de pda. En décembre 2019, le lancement de la précédente saison en avait rassemblé 1,9 million également, pour une pda de 10,2 %. Sur la journée, la pda est de 7,7 %.

France 5 pointe en 4^e position avec *Echappées belles*, qui fédère 1,32 million de téléspectateurs pour 5,6 % de pda.

Vendredi 19 février : bon retour pour *Tropiques criminels*

France 2 arrive en tête du prime time avec le lancement de la 2^e saison de *Tropiques criminels* (Federation Entertainment) avec Sonia Rolland, qui réunit en moyenne 4,37 millions de téléspectateurs pour une pda de 19,8 %. Le démarrage de la première saison, en novembre 2019 en avait attiré 4,26 millions pour 19 % de pda. La chaîne affiche une pda journée de 16,9 %.

TF1 arrive ensuite avec *Les Touristes : Mission école hôtelière* (Satisfaction - The Television Agency) regardé par 3,25 millions d'individus pour une pda de 14,7 %, qui monte à 30 % auprès des femmes de moins de 50 ans RDA. Fin janvier, *Les Touristes : Mission cascadeurs* en avait fédéré 2,94 millions pour une part d'audience de 12,7 %. Sur la journée, la pda est de 18,6 %.

Le podium est bouclé par **M6** avec *NCIS*, qui réunit en moyenne 2,66 millions de personnes pour 11,8 % de pda. Le premier épisode de la soirée, seul inédit (saison 17), en rassemble 3,08 millions pour une pda de 12,9 %, en recul de 450 000 par rapport à celui de vendredi dernier. La chaîne a une pda journée de 9,4 %.

France 3 est 4^e avec le documentaire *Charles Trenet, l'enchanteur*, regardé par 1,58 million de téléspectateurs pour 7,4 % de pda. Sur la journée, la pda atteint 8,6 %.

Sur la soirée, **Arte** franchit également le million avec le téléfilm *Dévoilées* (1,03 million, pda de 4,5 %).



Chaîne	PRIME TIME DIMANCHE	Genre	PDA (%)	Télespectateurs (milliers)
France 3	LES CARNETS DE MAX LIEBERMANN \ LA JUSTICE DE L'INCONSCIENT - EPISODE PILOTE	SERIE	14,6	3320
France 2	PREMIERE ANNEE	FILM	14,3	3259
TF1	CHARLIE ET LA CHOCOLATERIE (TIM BURTON)	FILM	13,3	2858
M6	ZONE INTERDITE \ QUAND LES MEDECINS REDONNENT L'ESPOIR : DANS LES COULISSES D'OPERATIONS MIRACLES	MAGAZINE	10,6	2249
Arte	THERE WILL BE BLOOD	FILM	5,3	1084
France 5	SUR LE FRONT \ DES DAUPHINS	MAGAZINE	3,2	769
RMC Story	FAITES ENTRER L'ACCUSE \ PETER ET AURORE LES AMANTS DIABOLIQUES	MAGAZINE	3,1	705
TMC	COLD CASE \ UN RAYON DE SOLEIL	SERIE	2,7	650
Chérie 25	UNE FEMME D'HONNEUR \ SECRET DE FAMILLE	SERIE	2,6	579
6ter	LA PREMIERE ETOILE	FILM	2,2	514
C8	BEAUMARCHAIS L'INSOLENT	FILM	2,3	513
TFX	LE BIG BETISIER \ 100 POUR CENT CHATS	HUMOUR	2,0	451
TF1 Séries Films	LES INNOCENTS \ EPISODE 1 - EPISODE PILOTE	SERIE	1,9	436
W9	SCORPION \ RATS DES VILLES ET RATS D'EGOUT	SERIE	1,7	398
Gulli	BENOIT BRISEFER - LES TAXIS ROUGES	FILM	1,6	364
France 4	APOCALYPSE : LA GUERRE DES MONDES 1945-1991 \ 1ERE PARTIE - LA GRANDE RUPTURE 1945-1946	DOCUMENTAIRE	1,5	358
RMC Découverte	ENCHERES A TOUT PRIX \ LA FIN D UN REGNE	DOCUMENTAIRE	1,3	307
CStar	CHICAGO FIRE \ A LA PETITE CUILLERE	SERIE	1,1	264
NRJ12	URGENCES	MAGAZINE	1	233



Chaîne	ACCESS DIMANCHE	Genre	PDA (%)	Télespectateurs (milliers)
TF1	SEPT A HUIT	MAGAZINE	21,6	4275
France 3	19-20 JOURNAL REGIONAL	JOURNAL REGIONAL	15,3	3096
M6	66 MINUTES GRAND FORMAT \ PHUKET, UN ILOT DE BONHEUR	MAGAZINE	12,3	2507
France 2	LES ENFANTS DE LA TELE	MAGAZINE	8,5	1618
France 5	C POLITIQUE \ TRISTAN GARCIA	MAGAZINE	4,2	866
W9	KAAMELOTT L'INTEGRAAL	HUMOUR	3,5	698
C8	ANIMAUX A ADOPTER: NOUVELLE FAMILLE POUR UNE NOUVELLE VIE	DOCUMENTAIRE	1,9	473
6ter	EN FAMILLE	SERIE	1,9	412
RMC Découverte	LES CONSTRUCTEURS DE L'EXTREME \ LIVRAISON EXPRESS	DOCUMENTAIRE	1,8	393
TMC	LES MYSTERES DE L'AMOUR \ LA FETE DES AMOUREUX	SERIE	1,8	374
Arte	ELISABETH I : AU SERVICE SECRET DE SA MAJESTE	DOCUMENTAIRE	1,8	367
TF1 Séries Films	LONDRES, POLICE JUDICIAIRE \ BONNIE ET CLYDE	SERIE	1,5	333
TFX	CLEANERS : LES EXPERTS DU MENAGE	DOCUMENTAIRE	1,4	329
France 4	PLANETE TERRE (ALASTAIR FOTHERGILL) \ LES FORETS TROPICALES	DOCUMENTAIRE	0,9	221
Gulli	THE AMAZING WORLD OF GUMBALL	DESSIN ANIME	0,8	162
RMC Story	FAITES ENTRER L'ACCUSE \ ROLAND MOOG : MEURTRE AU CINEMA	MAGAZINE	0,6	139
CStar	PAWN STARS : LES ROIS DES ENCHERES	DOCUMENTAIRE	0,7	138
Chérie 25	SOUS LES JUPONS DE L'HISTOIRE \ ANNE D'AUTRICHE 1601-1666	MAGAZINE	0,5	96
NRJ12	TOUT SCHUSS	FILM	0,3	78



Chaîne	NIGHT DIMANCHE	Genre	PDA (%)	Télespectateurs (milliers)
M6	ENQUETE EXCLUSIVE \ AUSTRALIE : RACISME, LA FACE CACHEE	MAGAZINE	11,5	943
TF1	ESPRITS CRIMINELS \ PAROLES ET MUSIQUE	SERIE	9,5	896
France 3	OPERATION ROMEO \ CONTACT VISUEL - EPISODE PILOTE	SERIE	6,2	882
France 2	REPARER LES VIVANTS	FILM	7,3	789
TMC	COLD CASE \ TALENTS FRATERNELS	SERIE	3,3	682
France 5	SUR LE FRONT \ DU POLE NORD	MAGAZINE	3,1	673
France 4	APOCALYPSE : LA GUERRE DES MONDES 1945-1999 \ 2EME PARTIE - L'ESCALADE DE LA PEUR 1947-1950	DOCUMENTAIRE	2,2	441
RMC Story	FAITES ENTRER L'ACCUSE \ LE GANG DES SOURIS VERTES	MAGAZINE	4,1	428
W9	SCORPION \ VOYAGE DANS LE TEMPS	SERIE	1,7	371
TF1 Séries Films	LES INNOCENTS \ EPISODE 2	SERIE	1,8	339
TFX	LE BIG BETISIER \ 100 POUR CENT CHATS	HUMOUR	3,7	325
CStar	CHICAGO FIRE \ PERSONNE D'AUTRE NE MOURRA AUJOURD'HUI	SERIE	1,2	252
RMC Découverte	ENCHERES A TOUT PRIX \ SPECULATION TOTALE	DOCUMENTAIRE	1	245
Arte	LE CHE EN TOUTE INTIMITE	DOCUMENTAIRE	2,4	188
NRJ12	URGENCES \ EXCLUSIF COVID 19 : EMBARQUEZ AVEC LES GUERRIERS DE L'OMBRE	MAGAZINE	2	174
6ter	L'EMPREINTE	FILM	1,3	168
Chérie 25	TRAQUES \ 1ERE PARTIE	TELEFILM	1,3	149
Gulli	EN FAMILLE	SERIE	0,7	117
C8	LANGUE DE BOIS S'ABSTENIR	MAGAZINE	0,7	69

- **Autres TV dimanche** : 1,831 million de téléspectateurs pour une pda de 19,3 %.



Chaîne	PRIME TIME SAMEDI	Genre	PDA (%)	Télespectateurs (milliers)
TF1	THE VOICE : LA PLUS BELLE VOIX	JEU	26,5	5567
France 3	MEURTRES A PONT-L EVEQUE	TELEFILM	21,6	5080
France 2	LES COMIQUES PREFERES DES FRANCAIS \ SPECIALE CLASSEMENT 2021	HUMOUR	10,7	2239
M6	HAWAII 5-0 \ UA EHA KA ILI I KA MAKA O KA IHE	SERIE	8,1	1964
France 5	ECHAPPEES BELLES	MAGAZINE	5,6	1320
TMC	COLUMBO \ PLAYBACK	SERIE	3,5	819
W9	FOOTBALL MATCH AMICAL FEMININ \ FRANCE - SUISSE	SPORT	3,2	699
Arte	LA CROISADE DES ENFANTS \ MYTHE OU REALITE ?	DOCUMENTAIRE	2,2	535
RMC Découverte	SEULS FACE A L'ALASKA \ UN FROID GLACIAL	DOCUMENTAIRE	1,6	377
TF1 Séries Films	JOSEPHINE, ANGE GARDIEN \ LIOUBA	SERIE	1,6	363
C8	ANIMAUX A ADOPTER : NOUVELLE FAMILLE ...	DOCUMENTAIRE	1,3	314
6ter	RENOVATION IMPOSSIBLE	DOCUMENTAIRE	1,3	302
TFX	CHRONIQUES CRIMINELLES	MAGAZINE	1,1	262
RMC Story	GRANDS DOCUMENTS \ METIERS HORS NORMES - TI-REURS D'ELITE	MAGAZINE	1	234
NRJ12	MODERN FAMILY \ UNE GENTILLE PETITE POUPEE	SERIE	0,9	213
Gulli	LES AVENTURES DU CHAT POTTE	FILM	0,9	210
Chérie 25	JAMESTOWN : LES CONQUERANTES	SERIE	0,8	204
CStar	GHOST ADVENTURES : RENCONTRES PARANORMALES \ GHOST AVENTURAS	DOCUMENTAIRE	0,8	188
France 4	SCOOBY-DOO AND KISS ROCK AND ROLL MYSTER	TELEFILM	0,7	169



Chaîne	ACCESS SAMEDI	Genre	PDA (%)	Télespectateurs (milliers)
France 2	N'OUBLIEZ PAS LES PAROLES	JEU	18,5	3749
M6	LE 1945 \ MARIE-ANGE CASALTA	JOURNAL NATIONAL	13,9	3112
TF1	50 MN INSIDE \ LE MAG	MAGAZINE	15,3	3058
France 3	19-20 JOURNAL REGIONAL	JOURNAL REGIONAL	15,6	2909
France 5	C L'HEBDO	MAGAZINE	5,5	1086
W9	KAAMELOTT : L'INTEGRAAL	HUMOUR	2,4	521
Arte	ARTE REPORTAGE	MAGAZINE	2,1	384
TFX	FAMILLES NOMBREUSES : LA VIE EN XXL	DOCUMENTAIRE	2,0	363
6ter	NORBERT COMMIS D'OFFICE	MAGAZINE	1,4	322
RMC Découverte	SEULS FACE A L'ALASKA \ DIMANCHE SANGLANANT	DOCUMENTAIRE	1,6	322
TF1 Séries Films	SECTION DE RECHERCHES \ RESCAPE	SERIE	1,7	316
C8	ENQUETE SOUS HAUTE TENSION \ FOUS DU VOLANT ET RODEOS SAUVAGES ...	MAGAZINE	1	230
TMC	LES MYSTERES DE L'AMOUR \ SAINT-VALENTIN	SERIE	1,2	221
Gulli	THE AMAZING WORLD OF GUMBALL	DESSIN ANIME	1,3	219
NRJ12	THE BIG BANG THEORY \ LES BIENFAITS DE LA CYBERNETIQUE	SERIE	1,1	210
Chérie 25	SOUS LES JUPONS DE L'HISTOIRE \ MARIE DE MEDICIS 1575-1642	MAGAZINE	1,1	210
RMC Story	FAITES ENTRER L'ACCUSE \ LE GANG DE ROUBAIX	MAGAZINE	0,9	184
CStar	PAWN STARS : LES ROIS DES ENCHERES	DOCUMENTAIRE	0,6	115
France 4	UNE SAISON AU ZOO	DOCUMENTAIRE	0,5	97



Chaîne	NIGHT SAMEDI	Genre	PDA (%)	Télespectateurs (milliers)
France 3	MEURTRES A GUERANDE	TELEFILM	16,4	2253
M6	HAWAII 5-0 \ KUIPEIA E KA MAKANI APAA	SERIE	8,1	1843
TF1	THE VOICE : LA PLUS BELLE VOIX	MAGAZINE	15,4	1291
France 2	ON EST EN DIRECT	TALK-SHOW	14,3	838
France 5	ECHAPPEES BELLES	MAGAZINE	3,5	539
Arte	LA CROISADE DES ENFANTS \ LES ENFANTS-PROPHETES ET LE PAPE	DOCU-MENTAIRE	1,9	429
TMC	COLUMBO \ UN SEUL SUFFIRA...	SERIE	2,6	341
RMC Découverte	SEULS FACE A L'ALASKA \ DES LOUPS AFFAMES	DOCU-MENTAIRE	1,5	338
6ter	RENOVATION IMPOSSIBLE	DOCU-MENTAIRE	1,5	333
C8	ANIMAUX A ADOPTER : NOUVELLE FAMILLE ...	DOCU-MENTAIRE	2,2	319
TFX	CHRONIQUES CRIMINELLES	MAGAZINE	2,6	269
Gulli	LES AVENTURES DU CHAT POTTE	FILM	0,9	208
TF1 Séries Films	JOSEPHINE, ANGE GARDIEN \ POUR LA VIE	SERIE	1,9	200
Chérie 25	JAMESTOWN : LES CONQUERANTES	SERIE	0,9	199
RMC Story	METIERS HORS NORMES \ AU COEUR DES ASSAULTS	DOCU-MENTAIRE	1	169
NRJ12	MODERN FAMILY \ J'AI 10 ANS	SERIE	0,7	165
CStar	GHOST ADVENTURES : RENCONTRES PARANORMALES \ LA MALEDICTION DES BORDEN	DOCU-MENTAIRE	0,7	155
W9	LA PETITE HISTOIRE DE FRANCE	SERIE	1,5	152
France 4	SCOOBY-DOO BLOWOUT BEACH BASH	TELEFILM	0,7	114

- **Autres TV samedi** : 1,685 million de téléspectateurs pour une pda de 18,6 %.



Chaîne	PRIME TIME VENDREDI	Genre	PDA (%)	Télespectateurs (milliers)
France 2	TROPIQUES CRIMINELS \ SAINTE LUCE	SERIE	20	4 768
TF1	LES TOURISTES : MISSION ECOLE HOTELIERE	HUMOUR	14,7	3 255
M6	N.C.I.S ENQUETES SPECIALES \ LA MALEDICTION DE FILLMORE	SERIE	12,9	3 085
France 3	CHARLES TRENET L'ENCHANTEUR	DOCUMENTAIRE	7,4	1 582
Arte	DEVOILEES	TELEFILM	4,5	1 038
W9	ENQUETE D'ACTION \ CHAUFFARDS, VOLEURS ET TRAFIQUANTS...	MAGAZINE	4,2	895
Chérie 25	LE GRAND ALIBI (PASCAL BONITZER)	FILM	3,2	716
France 5	AU SPECTACLE CHEZ SOI	MAGAZINE	2,6	609
TMC	L'ARME FATALE \ L'AFFAIRE ETAIT DANS LE SAC	SERIE	2,2	520
TF1 Séries Films	LE MEC DE LA TOMBE D'A COTE	TELEFILM	2,2	506
France 4	HAPPY FEET 2	FILM	1,7	396
C8	NINJA TURTLES 2	FILM	1,9	377
TFX	FAMILLES NOMBREUSES : LA VIE EN XXL	DOCUMENTAIRE	1,5	365
RMC Découverte	LA RAFLE DU VEL D'HIV : L'HISTOIRE REVELEE	DOCUMENTAIRE	1,5	351
NRJ12	CHERIF \ AU FEU	SERIE	1,2	281
CStar	STORAGE WARS : ENCHERES SURPRISES	DOCUMENTAIRE	1,1	263
Gulli	LES AVENTURES DE TINTIN \ TINTIN ET LES PICAROS - PREMIERE PARTIE	FILM	1,1	262
6ter	LES ROIS DE LA RENO	DOCUMENTAIRE	1	235
RMC Story	DANS LES COULISSES DU FRET AERIEN	DOCUMENTAIRE	0,7	164



Chaîne	ACCESS VENDREDI	Genre	PDA (%)	Télespectateurs (milliers)
M6	N'OUBLIEZ PAS LES PAROLES	JEU	18,2	4 092
TF1	DEMAIN NOUS APPARTIENT	SERIE	17	3 755
France 3	19-20 JOURNAL REGIONAL	JOURNAL REGIONAL	16	3 306
France 5	LA MEILLEURE BOULANGERIE DE FRANCE	JEU	10,9	2 208
Arte	C A VOUS	MAGAZINE	6,5	1 400
NRJ12	QUOTIDIEN 1ERE PARTIE	MAGAZINE	5	1 176
Gulli	SEULS FACE A L'ALASKA \ TOUJOURS PLUS HAUT	DOCUMENTAIRE	2	463
RMC Story	LES HYENES : AU-DELA DES PREJUGES	DOCUMENTAIRE	1,8	375
RMC Découverte	LES PRINCES ET LES PRINCESSES DE L'AMOUR	DOCUMENTAIRE	1,6	348
C8	LA VILLA DES COEURS BRISES	DOCUMENTAIRE	1,6	347
TMC	TPMP OUVERT A TOUS PREMIERE PARTIE	MAGAZINE	1,8	340
TF1 Séries Films	ALVIN ET LES CHIPMUNKS	FILM	1,2	274
6ter	NEW-YORK POLICE JUDICIAIRE \ LES DESSOUS DE LA POLITIQUE	SERIE	1,2	267
France 2	L'INFO DU VRAI - L'EVENEMENT L'INVITE	MAGAZINE	0,8	194
Chérie 25	IL ETAIT UNE FOIS : LA VIE	FILM	0,8	171
	THE CLOSER : L.A. ENQUETES PRIORITAIRES \ CRIME HAINEUX	SERIE	0,7	154
W9	GREY'S ANATOMY \ DEVINE QUI VIENT DINER	SERIE	0,7	152
CStar	ONCE UPON A TIME \ LE CHEMIN DES TENEBRES	SERIE	0,6	132
France 4	PAWN STARS LES ROIS DES ENCHERES	DOCUMENTAIRE	0,6	131
TFX	HERITAGES	MAGAZINE	0,4	90



Chaîne	NIGHT VENDREDI	Genre	PDA (%)	Télespectateurs (milliers)
France 2	TROPIQUES CRIMINELS \ LES SALINES	SERIE	19,6	3989
M6	N.C.I.S ENQUETES SPECIALES \ HYPNOSE FATALE	SERIE	10,7	2242
TF1	LES TOURISTES : MISSION ECOLE HOTELIERE	HUMOUR	20,7	2180
France 3	IMITATEURS : DES VOIX PAS COMME LES AUTRES	DOCUMENTAIRE	9	832
W9	ENQUETE D'ACTION \ MOTARDS DE LA POLICE AU COEUR DE LA BANLIEUE...	MAGAZINE	6	689
TFX	FAMILLES NOMBREUSES : LA VIE EN XXL	DOCUMENTAIRE	1,8	408
TMC	L'ARME FATALE \ TUER N'EST PAS JOUER	SERIE	2,1	385
Gulli	LES AVENTURES DE TINTIN \ TINTIN ET LES PICAROS - DEUXIEME PARTIE	FILM	1,4	334
Arte	KARL LAGERFELD UNE ICONE HORS NORME	DOCUMENTAIRE	2,0	300
6ter	LES ROIS DE LA RENO	DOCUMENTAIRE	1,3	299
NRJ12	CHERIF \ ET ASSOCIES	SERIE	1,6	275
RMC Découverte	LA SHOAH EN FRANCE LE TOURNANT DE 1942	DOCUMENTAIRE	1,6	269
CStar	STORAGE WARS : ENCHERES SURPRISES	DOCUMENTAIRE	1,1	267
France 4	HAPPY FEET	FILM	1,5	196
RMC Story	MACHINES DE GENIE \ AVION CARGO XXL	DOCUMENTAIRE	1,2	192
C8	DARKEST MINDS REBELLION	FILM	2,5	179
France 5	PASSAGE DES ARTS	MAGAZINE	1,2	171
TF1 Séries Films	COUP DE FOUDRE EN TALONS AIGUILLES	TELEFILM	1,5	168
Chérie 25	CONTRE-ENQUETE (FRANCK MANCUSO)	FILM	1,5	162

- **Autres TV vendredi** : 1,539 million de téléspectateurs pour une pda de 17,7 %.

© Fréquences 2021 - Code de la propriété intellectuelle : « La contrefaçon (...) est punie de trois ans d'emprisonnement et de 300 000 euros d'amende. Est (...) un délit de contrefaçon toute reproduction, représentation ou diffusion, par quelque moyen que ce soit, d'une oeuvre de l'esprit en violation des droits de l'auteur. »

LE chiffre



5 MILLIONS. C'est le nombre de spectateurs qui ont regardé le téléfilm *Meurtres à Pont-l'Évêque*, samedi soir en prime sur France 3. Soit le programme le plus regardé après *The Voice* ! Pour ceux qui l'auraient manqué, il est disponible en replay. ■

EUROPE 1

Pays : France

EMISSION : EUROPE 1 CULTURE MEDIAS

DUREE : 84

PRESENTATEUR : PHILIPPE VANDEL



► 22 février 2021

[> Ecouter / regarder cette alerte](#)

FRANCE 3 sur EUROPE 1 ..

09:10:08 Audiences télé - Louise : hier soir, France est arrivée en tête avec "Les carnets de Max Libermann", devant France 2 avec "Première année", TF1 avec "et la chocolaterie". Samedi soir, TF1 est arrivée en tête avec The Voice, devant France 3 avec "Meurtre à Pont-l'Evêque", France 2 avec "les comiques préférés des Français". 09:11:32



**TOP
AUDIENCES**
SAMEDI

■ Millions de téléspectateurs
■ Part d'audience

5,6 **26,5 %** **TF1**

« The Voice »

5,1 **21,6 %** **3**

« Meurtres
à Pont-l'Évêque »

2,2 **10,7 %** **2**

« Les Comiques préférés
des Français »

2 **8,1 %** **6**

« Hawaii 5-0 »

1,3 **5,6 %** **5**

« Echappées belles »

0,8 **3,5 %** **TMC**

« Columbo »

Source : Médiamat-Médiamétrie,
tous droits réservés.



"The Voice" leader en baisse

AUDIENCES. Le télécrochet de TF1 s'est une nouvelle fois classé leader des audiences samedi soir en prime time devant France 3.

Samedi soir, TF1 a rassemblé 5,6 millions de téléspectateurs attirés par la 3e session des auditions à l'aveugle du talent show "The Voice" présenté par Nikos Aliagas. La Une obtient 26,5% de part d'audience et le programme perd 300 000 téléspectateurs sur une semaine. France 3 suit avec le téléfilm "Meurtres à Pont-l'Évêque" qui a tenu en haleine 5,1 millions d'amateurs soit 21,6% de part d'audience selon les chiffres de Médiamétrie. Le précédent inédit intitulé "Meurtres à Albi" en avait attiré 6,2 millions. Sur France 2, le divertissement en rediffusion "Les comiques pré-



La série "Hawaii 5-0" est en légère hausse à 1,9 million de fidèles sur M6.

férés des Français" présenté par Laurence Boccolini a amusé 2,2 millions de téléspectateurs. La chaîne obtient 10,7% de part

d'audience. M6 finit au pied du podium avec la série "Hawaii 5-0" dont les deux épisodes inédits de la saison 10 ont rassemblé 1,9 million de fans soit 8,1% de part d'audience. La saison 9 avait été suivie par 1,6 millions de téléspectateurs en moyenne. Du côté des autres chaînes, France 5 domine avec "Echappées Belles" : Jérôme Pitorin a emmené 1,3 million de téléspectateurs en Haute-Savoie (5,6% de PDA) soit 100 000 de moins que la semaine dernière.

AUDIENCES

Samedi 20 février 2021

Heure	Durée	Programme	Genre	Taux moyen* (%)	Part d'audience (%)	Nombre de téléspectateurs en millions
18:00:00	00:30:00	30 MIN RÉCIDE À LE PING	MAGAZINE	6,9	16,9	3 058
18:04:35	00:30:13	NOUVELLES FAS LES PASSEES	JEU	6,0	16,8	3 749
18:06:00	00:25:29	19 20 JOURNAL REGIONAL	JOURNAL REGIONAL	5,0	16,6	2 909
18:53:47	00:54:05	CANAL SPORTS CLUB	MAGAZINE	0,4	3,2	241
18:59:41	00:54:20	C L'HEROIC	MAGAZINE	1,0	5,6	1 006
19:45:00	00:24:17	LE 1941 VARRIS ANDRÉ CASALTA	JOURNAL NATIONAL	8,4	13,0	3 112
19:06:35	00:51:25	ARTE REPORTAGE	MAGAZINE	0,7	2,1	304
19:19:28	00:35:45	ENQUETE SOUS HAUTE TENSION 1, FOU DU VOLANT ET ROGERS SAUVAGES ...	MAGAZINE	6,4	3,0	230
19:58:45	00:46:37	KAMELOT 1 : L'ÉPIGRAMME	ANIMÉ	0,0	2,4	521
19:44:00	00:30:37	LES MYSTÈRES DE L'AMOUR 1, SAINT VALENTIN	SÉRIE	0,4	3,2	221
19:43:35	00:32:59	FAMILLES INHÉRIÇABLES : LA VIE EN 9X	DOCUMENTAIRE	0,6	2,0	363
19:01:00	00:26:28	THE BIG BANG THEORY 1, LES BÉNÉVOLES DE LA CHIMIE THÉORIQUE	SÉRIE	0,4	3,1	210
18:46:15	00:27:41	THE GARDEN AU 2000	DOCUMENTAIRE	0,2	0,5	97
18:56:40	00:23:47	FAIRY STARS 1, LES SOUS DES ENCHIÈRES	DOCUMENTAIRE	0,2	0,6	115
18:15:30	00:53:04	THE AMAZING WORLD OF GUMBALL	DESSIN ANIMÉ	0,4	1,3	210
19:15:23	00:55:58	SECTION DE RECHERCHES 1, ESCAPE	SÉRIE	0,0	1,7	316
19:04:40	00:13:17	ROBERTY COMPIRE D'OFFICE	MAGAZINE	0,6	1,4	322
18:47:30	00:33:49	FAITES ENTRER L'INCESTE 1, LE GANG DE ROUBAKK	MAGAZINE	0,3	0,0	184
18:06:47	00:53:52	SEULS FACE À L'ALABAMA 1, DIMANCHE SANGLANANT	DOCUMENTAIRE	0,6	1,6	322
18:47:28	00:33:39	SOUS LES SIGNES DE L'ÉTOILE 1, MARIE DE NEGROIS 1375 1642	MAGAZINE	0,4	1,1	210

PART D'AUDIENCE EN PRIME TIME

21:11:00	02:14:29	THE VOICE 1, LA PLUS BELLE VOIX	SÉRIE	9,7	26,9	5 567
21:09:37	02:20:52	LES COUVAINS PRÉPARENT LES PARADIS 1, SPICULE CLASSEMENT 2021	REPORTAGE	3,9	10,7	2 239
21:02:43	01:04:03	MEURTRES À PONT-L'ÉVÊQUE	TELEFILM	8,9	31,6	5 080
20:14:00	01:38:14	ÉCHAPPÉS BELLES	MAGAZINE	3,9	8,6	1 320
21:11:02	00:18:59	HAWAII 5-0 1, UN DMZ-02, LE KA MAKA O KA IHE	SÉRIE	3,4	8,1	1 064
20:10:34	00:52:15	LA CROISADE DES ENFANTS 1, MYTHE OR SCALITE ?	DOCUMENTAIRE	0,9	2,2	535
21:07:54	01:37:39	AMNIEZ A ADOPTIF 1, BOUTEILLER 1993 1 P ...	DOCUMENTAIRE	0,4	1,3	314
21:00:19	02:06:04	FOOTBALL PATCH A'VOCAL FERNAN 1, FRANCE - SUISSE	SPORT	1,2	3,2	609
21:07:49	01:21:43	COLUMBO 1, PLAYBACK	SÉRIE	1,4	3,8	619
21:05:25	01:40:53	CHRONIQUES D'ORNIER 1, 175	SÉRIE	0,5	1,1	262
21:08:35	00:27:23	MODERN FAMILY 1, UNE GENTILLE PETITE FOUINE	SÉRIE	0,4	0,9	213
21:13:12	01:12:27	SOOBY-DOD 1, DICKIE ROCK AND ROLL MYSTER	TELEFILM	0,7	0,7	169
21:06:36	00:45:58	SHOCK AVENTURES 1, ENQUÊTES PARANORMALES 1, ÉCHOT AVENTURES	DOCUMENTAIRE	0,3	0,8	188
21:07:07	00:23:52	LES AVENTURES DU CAPTIF 1, 1010	FILM	0,4	0,9	210
21:09:09	01:04:23	JOSEPHINE, ANGÉ GARDIEN 1, L'ÉTOILE	SÉRIE	0,6	1,0	303
21:06:34	00:40:52	RENOUATION IMPOSSIBLE	DOCUMENTAIRE	0,3	1,3	302
21:11:39	01:04:04	GRANDE ESCAPADES 1, MYSTÈRES HORS NORMES 1, YENNE D'OLIVE	MAGAZINE	0,4	1,0	224
21:07:41	00:47:04	SEULS FACE À L'ALABAMA 1, UN PRODIGE GLACIAL	DOCUMENTAIRE	0,7	1,8	377
21:07:23	00:51:32	JAMESTOWN 1, LES CONQUÉRANTES	SÉRIE	0,4	0,8	204

PART D'AUDIENCE EN NIGHT TIME

21:11:15	01:09:32	THE VOICE 1, LA PLUS BELLE VOIX	MAGAZINE	3,3	13,4	1 291
20:20:25	02:11:14	ON EST EN ORNET	TALK SHOW	1,0	14,3	838
20:36:43	01:31:36	MEURTRES À GARRANER	TELEFILM	3,8	18,4	2 253
20:20:49	01:28:05	ÉCHAPPÉS BELLES	MAGAZINE	0,8	3,6	539
21:02:51	00:43:42	HAWAII 5-0 1, SOPHIE C SA HAWAII JAMA	SÉRIE	3,3	8,1	1 842
21:48:19	00:52:08	LA CROISADE DES ENFANTS 1, LES ENFANTS PRODIGES ET LE PAPA	DOCUMENTAIRE	0,7	3,9	429
21:05:23	01:32:57	AMNIEZ A ADOPTIF 1, NOUVELLE FAMILLE ...	DOCUMENTAIRE	0,8	2,2	319
20:17:02	01:12:16	LA PETITE HISTOIRE DE FRANÇOIS	SÉRIE	0,3	1,9	152
20:37:34	01:40:51	COLUMBO 1, UN SÉUL SUFFRIRA...	SÉRIE	0,6	3,6	341
20:30:11	01:46:30	CHRONIQUES ORNIÈRES	ANIMÉ	0,5	3,4	269
20:36:04	00:27:17	MODERN FAMILY 1, 7M 10 ANS	SÉRIE	0,3	0,7	165
20:36:37	01:11:32	SOOBY-DOD BLOWOUT READY BASH	TELEFILM	0,2	0,7	114
21:34:24	00:47:06	SHOCK AVENTURES 1, RENCONTRES PARANORMALES 1, LA MÉSÉDITION DES BORDS	DOCUMENTAIRE	0,3	0,7	155
21:23:29	00:21:30	LES AVENTURES DU CAPTIF 1, POÏTE	FILM	0,4	0,9	206
21:32:44	01:46:44	JOSEPHINE, ANGÉ GARDIEN 1, POUR LA VIE	SÉRIE	0,3	1,8	200
21:09:46	00:45:04	RENOUATION IMPOSSIBLE	DOCUMENTAIRE	0,5	1,1	323
20:39:09	00:20:18	RETOUR HORS NORMES 1, AU COEUR DES ASSAULTS	SÉRIE	0,3	1,0	166
21:05:16	00:53:32	SEULS FACE À L'ALABAMA 1, DES LOUFS AFFRANÉS	DOCUMENTAIRE	0,8	1,9	338
21:06:41	00:57:42	JAMESTOWN 1, LES CONQUÉRANTES	SÉRIE	0,3	0,8	199

France 3 : «Meurtres à Pont-l'Evêque», 2^{ème} du Prime samedi

Samedi en Prime (21h05 – 22h30), France 3 proposait son téléfilm «Meurtres à Pont-l'Evêque». L'enquête a tenu en haleine 5.080.000 curieux, soit 21,6% de pda, selon les chiffres de Médiamétrie. La chaîne est 2^{ème} du Prime. Samedi dernier, le téléfilm «Les mystères de la chorale» avait convaincu 5.605.000 cinéphiles, soit 23,3% de pda.



Le téléfilm Meurtres à Pont-l'Évêque diffusé ce samedi

Samedi soir, [France 3](#) diffuse en prime time le téléfilm Meurtres à Pont-l'Évêque. Les téléspectateurs y retrouveront des endroits bien connus du département comme le château de Mézidon-Canon ; le port de Trouville-sur-Mer ; l'hippodrome de la Touques ; le Manoir de Sens, à Beuvron-en-Auge ou encore le tribunal de grande instance de Caen. Il y aura surtout Pont-l'Évêque, où de nombreuses scènes ont été tournées, du 29 novembre au 16 décembre dans la Joyeuse prison. Cela sera aussi l'occasion pour les 177 figurants qui ont participé au tournage de se voir à l'écran. Samedi 20 février, à 21 h, sur [France 3](#).



Les artistes Arnaud Binard et Antoine Hamel sont frères dans le téléfilm.



Notre coup de cœur



france-3

Meurtres à Pont-l'Évêque II
Disponible jusqu'au 27 février sur france.tv.

Le juge Daniel, magistrat devenu célèbre après l'affaire du braquage d'un fourgon à Lisieux dans les années 1980, est retrouvé pendu dans l'ancienne prison de Pont-l'Évêque. Julien et Franck Roussel, deux frères que tout oppose, sont contraints d'enquêter sur ce crime qui les renvoie à l'origine de leur discorde : leur amour partagé pour Marion Letellier, la greffière de la victime.

Notre coup de cœur

france.3

MEURTRES À PONT-L'ÉVÊQUE 🌟🌟

Disponible jusqu'au 27 février sur france.tv.

Le juge Daniel, magistrat devenu célèbre après l'affaire du braquage d'un fourgon à Lisieux dans les années 1980, est retrouvé pendu dans l'ancienne prison de Pont-l'Évêque. Julien et Franck Roussel, deux frères que tout oppose, sont contraints d'enquêter sur ce crime qui les renvoie à l'origine de leur discorde : leur amour partagé pour Marion Letellier, la greffière de la victime.



QQR TÉLÉVISION

QU'EST-CE QU'ON REGARDE ?



F. VIALA/AVIA PRODUCTIONS 2020 / JEAN-PIERRE DIAL TEL

Liaisons dangereuses à Pont-l'Évêque



« **MEURTRES À PONT-L'ÉVÊQUE** »

21 h 5

Téléfilm français de Thierry Binisti (2020) avec Arnaud Binard (à g.), Antoine Hamel (à d.), Elodie Fenck (auc.) (1 h 30)...

FRANCE 3

La collection « Meurtres à... » poursuit son tour de l'Hexagone en mêlant l'histoire locale authentique d'une ville et la fiction d'un polar. Cette fois, les caméras

tourment à Pont-l'Évêque, en Normandie. La scène de crime se déroule dans l'enceinte de la « joyeuse prison » dans les années 1950, ouverte à la visite en temps normal. Le gardien des lieux préférerait être aimé de ses détenus plutôt que d'être craint. Ces derniers utilisaient le téléphone, tenaient les comptes, recevaient leurs épouses, s'offraient des gueuletons et signaient eux-mêmes des certificats de bonne moralité.

En mémoire de cette histoire, le lieutenant de gendar-

merie Julien Roussel (Antoine Hamel) organise une fête dans cette enceinte pour réunir le public, d'anciens détenus et le personnel pénitentiaire. Mais les visiteurs découvrent un mort dans la crypte. Le juge Daniel, 68 ans, pend au bout d'une corde. Commence alors l'enquête menée par le commandant Franck (Arnaud Binard) et son frère Julien. Les vieilles rancœurs resurgissent au fil des investigations. Julien est toujours amoureux de Mar-

ionne par Elodie Fenck, qui campait la savoureuse secrétaire Marlène dans « les Petits Meurtres » d'Agatha Christie.

Le téléfilm montre le joli port de Pont-l'Évêque, les propriétés cossues... On tire le fil d'un rebondissement toutes les cinq minutes au gré des secrets de famille. On suit avec attention les liaisons, les filiations surprenantes. Le trio de comédiens est convaincant, énervé ou tendre quand il faut. Et au milieu du chaos, l'humanité résiste. **VALENTINE ROUSSEAU**



Audiences : "The Voice" leader devant "Meurtres à Pont l'Évêque", retour faible pour "Hawaii 5-0"



Les audiences de la soirée du samedi 20 février 2021.

THE VOICE : LA PLUS BELLE VOIX 5 567 000 téléspectateurs

JEU

26.5%

MEURTRES A PONT-L EVEQUE 5 080 000 téléspectateurs

TELEFILM

21.6%

LES COMIQUES PREFERES DES FRANCAIS 2 239 000 téléspectateurs

HUMOUR

10.7%

HAWAII 5-0 1 964 000 téléspectateurs

SERIE

8.1%

ECHAPPEES BELLES 1 320 000 téléspectateurs

MAGAZINE

5.6%

Médiamétrie - Médiamat ; reproduction interdite, tous droits réservés par Médiamétrie

Samedi soir, TF1 s'est hissée en tête des audiences avec la suite de "The Voice : la plus belle voix", produit par ITV Studios France et présenté par Nikos Aliagas. Les coaches Florent Pagny, Vianney, Amel Bent et Marc Lavoine ont essayé d'attirer les meilleurs talents dans leurs équipes, devant 5,57 millions de téléspectateurs. Les audiences à l'aveugle ont enregistré une part d'audience de 26,5% auprès de l'ensemble du public et une part de marché de 39,6% auprès des femmes responsables des achats de moins de cinquante ans (FRDA-50). La chaîne se classe largement en tête sur la cible commerciale.

La semaine dernière, "The Voice" avait dominé les audiences avec 5,89 millions d'amateurs du programme, soit 27,3% des 4 ans et plus et 42,8% de la cible

commerciale.

À lire aussi



Radio

Affaire Duhamel : François Morel dénonce sur Inter "l'esprit de meute" des médias...



Audiences

Audiences : "Section de recherches" leader, "Vous avez la parole" sous les 2...



Audiences

Audiences "13 Heures" : Face à la panne de TF1, quel score pour Julian Bugier sur...

France 3 est deuxième avec le téléfilm inédit "Meurtres à Pont-l'Évêque", réalisé par Thierry Binisti. Le meurtre commis au sein de la "Joyeuse prison" de la cité du Calvados a intrigué 5,08 millions de fans de polars, en audiences veille selon Mediamétrie. Les performances d'Elodie Fenck et Arnaud Binard ont été vues par 21,6% du public hier soir, jusqu'à 22h35.

Le précédent inédit de la collection "Meurtres à..." avait cartonné avec 6,25 millions de fidèles devant l'enquête menée à Albi, soit une part d'audience de 26,2% auprès des individus de quatre ans et plus (4+).

Retour sous les 2 millions pour "Hawaii 5-0"

France 2 suit avec le divertissement "Les comiques préférés des Français", présenté par Laurence Boccolini. Les prestations sur scène des humoristes les plus populaires, comme Muriel Robin, les Bodin's ou encore Laurent Gerra, ont fait rire 2,24 millions de téléspectateurs. La révélation du résultat du sondage Ifop, qui a de nouveau consacré Coluche "comique préféré des français", a été suivie par 10,7% des personnes présentes devant leur télévision hier soir. La part de marché sur la cible commerciale atteint 7,6%.

Lors de sa précédente diffusion pendant les vacances de Noël, la soirée mettant à l'honneur l'humour avait été regardée par 2,37 millions de personnes (11,4% 4+ / 7,1% FRDA-50).

M6 est au pied du podium avec le lancement de l'ultime saison de la série américaine "Hawaii 5-0", avec Alex O'Loughlin et Scott Cann. Les enquêtes policières menées sur l'archipel du Pacifique ont rassemblé 1,9 millions de sériephiles, soit 8,1% de part d'audience pour les deux épisodes inédits de la soirée. La part de marché sur la cible des femmes responsables responsables des achats de moins de cinquante ans atteint 11,8%.

La saison 9 de "Hawaii 5-0" avait été suivie en moyenne par 1,60 millions de téléspectateurs, soit une part d'audience de 8,2% auprès des individus de quatre ans et plus et une part de marché de 11,5% auprès de la cible commerciale.

Du côté des autres chaînes, **France 5** domine avec son magazine de voyages "Echappées Belles", produit par Bô Travail. Jérôme Pitorin a emmené 1,32 million de vacanciers en montagne, dans la Haute-Savoie. La part d'audience est de 5,6%. Sur une semaine, le magazine perd 100.000 fidèles.

COLUMBO819 000 téléspectateurs
SERIE

3.5%
FOOTBALL MATCH AMICAL FEMININ699 000 téléspectateurs
SPORT

3.2%
LA CROISADE DES ENFANTS535 000 téléspectateurs
DOCUMENTAIRE

2.2%
SEULS FACE A L'ALASKA377 000 téléspectateurs
DOCUMENTAIRE

1.6%
JOSEPHINE, ANGE GARDIEN363 000 téléspectateurs
SERIE

1.6%
ANIMAUX A ADOPTER : NOUVELLE FAMILLE314 000 téléspectateurs
DOCUMENTAIRE

1.3%
RENOVATION IMPOSSIBLE302 000 téléspectateurs
DOCUMENTAIRE

1.3%
CHRONIQUES CRIMINELLES262 000 téléspectateurs
MAGAZINE

1.1%
GRANDS DOCUMENTS234 000 téléspectateurs
MAGAZINE

1%
MODERN FAMILY213 000 téléspectateurs
SERIE

0.9%
LES AVENTURES DU CHAT POTTE210 000 téléspectateurs
FILM

0.9%
JAMESTOWN : LES CONQUERANTES204 000 téléspectateurs
SERIE

0.8%
GHOST ADVENTURES : RENCONTRES PARANORMALES188 000 téléspectateurs
DOCUMENTAIRE

0.8%
SCOOBY-DOO AND KISS ROCK AND ROLL MYSTER169 000 téléspectateurs
TELEFILM

0.7%

Médiamétrie - Médiamat ; reproduction interdite, tous droits réservés par Médiamétrie



Audiences: «The Voice» se maintient à un excellent niveau, devant le téléfilm de France 3

Les audiences du samedi 20 février 2021 pour les programmes diffusés en première partie de soirée. Samedi soir, TF1 s'est une nouvelle fois hissée en tête des audiences avec la troisième salve des auditions à l'aveugle de la saison 10 de « The Voice ». Près de 5,6 millions de fidèles étaient au rendez-vous, ce qui représente 26,5% du public. À titre de comparaison, ils étaient 5,9 millions de téléspectateurs et 27,3% de part de marché, la semaine dernière. Même si l'émission animée par Nikos Aliagas baisse légèrement, elle reste devant le téléfilm de **France 3**.

Meurtres à Pont-l'Évêque, numéro inédit avec Arnaud Binard, a attiré 5,1 millions de personnes et 21,6% de part de marché. **France 2** est troisième du classement Médiamétrie: le divertissement «Les Comiques préférés des Français», présenté par Laurence Boccolini a amusé 2,24 millions de téléspectateurs et 10,7% de part de marché. M6 rate le podium. Le lancement de la dernière saison de Hawaii 5-0 a seulement séduit 1,9 millions de passionnés, soit 8,1% de part de marché.



Audiences TV : “Meurtres à Pont l’Évêque” fait mouche sur France 3



- Accueil
- Télévision

Date de publication : 21/02/2021 - 09:20

Le téléfilm policier inédit reste toutefois légèrement distancé par *The Voice : la plus belle voix* sur TF1, mais domine l'édition 2021 des *Comiques préférés des Français* programmée sur **France 2** et la série *Hawaii 5-0* sur M6.

© crédit photo : **France 3**

CNIL - Protection des données personnelles

Les informations que nous sommes amenés à recueillir proviennent :

- soit de l'inscription volontaire d'une adresse e-mail de votre part vous permettant de recevoir notre newsletter,
- soit d'un abonnement de votre part au magazine
- soit de la saisie complète de vos coordonnées par vos soins à l'occasion d'une opération événementielle.

Ces informations nous permettent de mieux vous connaître. Elles pourront être utilisées, en outre, pour vous informer de l'existence de nos produits et services. Vous disposez d'un droit d'accès, de modification, de rectification et de suppression des données qui vous concernent (art. 34 de la loi "Informatique et Libertés" n° 78-17 du 6 janvier 1978). Pour l'exercer, adressez vous à support@lefilmfrancais.com

Cookies

Le film français vous informe qu'un cookie est placé dans votre ordinateur lorsque vous naviguez sur son site. Un cookie ne nous permet pas de vous identifier.

De manière générale, il enregistre des informations relatives à la navigation de votre ordinateur sur notre site (les pages que vous avez consultées, la date et l'heure de la consultation, etc.) que nous pourrions lire lors de vos visites ultérieures.

Son but unique est de mettre en place un comptage du nombre de visiteurs et de limiter éventuellement le nombre de délivrance d'une même bannière publicitaire à un même utilisateur.

La durée de conservation de ces informations dans votre ordinateur est de un an.

Nous vous informons que vous pouvez vous opposer à l'enregistrement de "cookies" en

désactivant cette option dans les paramètres de votre navigateur.



Meurtres à Pont l'Evêque (France 3) : découvrez la particularité de cet épisode



- Programme TV
- News
- Séries TV

Le 20/02/2021 à 20:50 par Stephanie GORLIN Modifié le 20/02/2021 à 20:57

Samedi 20 février, France 3 propose *Meurtres à Pont l'Evêque*, un épisode inédit et pas comme les autres... Tout comme *Meurtres à Guérande*, diffusé dans la foulée, il comporte une sacrée particularité.

Sara Martins et Olivier Marchal, Louise Monot et Bruno Solo, Charlotte de Turckheim et Nicolas Gob (dont on attend la prochaine saison de *L'Art du crime*), Adriana Karembeu et Bruno Madinier... Depuis que **Meurtres à...**, la collection policière à succès de **France 3**, a fait son apparition à l'antenne en 2013, la série a toujours proposé des duos mixtes. Une fois n'est pas coutume, l'épisode diffusé samedi 20 février intitulé **Meurtres à Pont l'Evêque** met en scène un duo... masculin ! Mais peu importe, entre une intrigue bien ficelée et un casting inédit, cet épisode fonctionne aussi bien que les autres !

Meurtres à Pont l'Evêque : une enquête menée par deux frères

Après La Manche et *Meurtres à Granville* avec Florence Pernel et Raphaël Lenglet, et l'Occitanie avec Bruno Debrandt et Léonie Simaga dans *Meurtres à Albi*, retour en Normandie, dans le Calvados plus précisément avec **Meurtres à Pont l'Evêque**. Arnaud Binard (au casting de *Quartier des banques*, un thriller à découvrir sur Salto) et Antoine Hamel (le juge de *La Stagiaire*) campent respectivement Franck et Julien Roussel, deux frères dont les relations sont pour le moins tendues. "J'ai beaucoup aimé ce rapport de fraternité", explique Arnaud Binard, qui joue dans la dernière saison de *Modern Family*. "C'était intéressant d'explorer leur rivalité. J'aime beaucoup cette scène dans laquelle on se bat comme des chiffonniers avec Antoine. Malgré tout, on sent que nos personnages s'aiment."

Gendarmes l'un et l'autre, le premier à la section de recherches de Caen, le second à la gendarmerie de Pont l'Evêque, voilà les deux frangins contraints de collaborer après la découverte du corps d'un juge de la région. Une épineuse affaire pleine de chausse-trappes et rebondissements qui s'inspire d'une histoire vraie. La particularité de certains duos de *Meurtres à...*

Si le principe des **Meurtres à...** est de proposer une enquête portée par un duo

d'acteurs inédit à chaque fois, certains ont été plus chanceux que d'autres et ont joué dans plusieurs épisodes. Même si c'est rare, c'est arrivé ! Charlotte de Turckheim était notamment à l'honneur samedi 30 janvier puisque ses deux *Meurtres à...* (*Dunkerque* et *Belle Ile*) étaient rediffusés ce soir-là. C'est également le cas de Frédéric Diefenthal (*Meurtres à l'abbaye de Rouen* et *en Auvergne*), Bruno Wolkowitch (*Meurtres à Rocamadour* et *dans le Morvan*), Olivier Sitruk (*Meurtres à Strasbourg* et à *Cognac*), qui ont mené deux fois l'enquête chacun. Mais c'était à chaque fois avec des personnages différents.

Les seuls à avoir repris leur rôle sont Antoine Duléry (qui a passé une nuit en cellule de dégrisement) et Claire Borotra, dont les personnages (Marie Daguerre et Vincent Becker) se sont rencontrés dans *Meurtres au Pays basque* et retrouvés dans *Meurtres à Guérande*, proposé samedi 20 février en deuxième partie de soirée. Et si David Kammenos, vu dans *Meurtres à Orléans*, est attendu dans *Meurtres à la Pointe du Raz* dans la peau d'un nouveau personnage, Line Renaud, elle, a repris celui de *Meurtres à Brides-les-Bains* dans *Meurtres dans Les 3 Vallées*. Et pour fêter dignement les dix ans de la collection et récompenser le public de sa fidélité, **Anne Holmès**, la directrice de la fiction de France Télévisions, promet une jolie surprise avec le retour d'un fameux duo... Partagez l'article L'article parle... News sur Arnaud Binard Sur le même sujet Autour de Arnaud Binard



Meurtres à Pont l'Evêque (France 3) : l'étonnante histoire vraie de la Joyeuse Prison

Aujourd'hui à 21:00 - par Stephanie GORLIN

Meurtres à Pont l'Evêque, samedi 20 février sur **France 3**, nous entraîne au cœur d'une prison fermée en 1953 à cause de son fonctionnement pour le moins incroyable.

Chouette, après *Meurtres à Albi*, **France 3** propose un nouvel épisode inédit de sa collection policière à succès : **Meurtres à Pont l'Evêque**, une fiction portée par un duo masculin incarné par **Arnaud Binard** (au casting de *Quartier des banques*, un thriller disponible sur Salto) et **Antoine Hamel** (le partenaire de Michèle Bernier dans *La Stagiaire*). Les deux comédiens campent deux frères aux relations conflictuelles. Gendarmes tous les deux ils sont forcés de collaborer dans une enquête pour meurtre qui les conduit à la prison de Pont l'Evêque, dite la Joyeuse Prison. Un endroit au fonctionnement pour le moins stupéfiant qui a pourtant bel et bien existé ! La prison de Pont l'Evêque, au cœur d'un scandale

Construite en 1823, la prison de Pont l'Evêque accueille une quarantaine de détenus, aussi bien des hommes que des femmes. L'évasion de René Girier, dit René La Canne, en 1949, et la mise en lumière du fonctionnement du pénitencier sonnent le glas de l'endroit désormais surnommé la Joyeuse prison ! Aussi incroyable que cela puisse paraître, non seulement la porte du centre de détention était ouverte dans la journée, laissant la possibilité aux prisonniers d'aller et venir à leur guise, mais la gestion de la plupart des tâches administratives, tels la comptabilité ou le relevé d'écrous, et d'entretien de la prison étaient confiées aux détenus eux-mêmes ! Malgré tout, René la Canne, connu pour ses nombreuses évasions, a préféré prendre la poudre d'escampette à l'ancienne en sciant les barreaux de sa cellule.

Arnaud Binard dévoile les coulisses du tournage de **Meurtres à Pont l'Evêque** dans la Joyeuse Prison

En plus des chausse-trappes et des rebondissements, ce **Meurtres à Pont l'Evêque** propose des aller-retours entre passé et présent et donc des images de la Joyeuse Prison. S'il a été fermé en 1953, le bâtiment a néanmoins été conservé par la ville. La Joyeuse Prison est aujourd'hui uniquement ouverte au public pendant les vacances scolaires de la zone B et à l'occasion d'expositions culturelles. Comédiens et techniciens ont néanmoins pu investir les lieux le temps nécessaire. "*La Joyeuse Prison est devenue un espace patrimonial, un musée dans lequel on a pu tourner*, raconte Arnaud Binard (qui joue dans *Quartier des banques*, un thriller disponible sur Salto), enchanté de son expérience. *C'était assez dingue : on a vraiment la sensation d'y être parce que tout a été très bien conservé. On a d'ailleurs pu recréer une cellule dans les caves de la prison.*" Bref, en plus de passer un bon moment, on apprend plein de trucs, comme souvent dans les fictions de **France 3** !

(**France 3**) : l'étonnante histoire vraie de la Joyeuse Prison " id="60b1e636">

© © Jean-Philippe BALTEL / FTV / NILAYA PRODUCTION 2020



Meurtres à Pont-L'Évêque : le téléfilm a-t-il vraiment été tourné en Normandie ?



© © Jean-Philippe BALTEL / FTV / NILAYA PRODUCTION 2020

1/12 - Meurtres à Pont-L'Évêque

Le téléfilm est diffusé ce 20 février

Ce samedi 20 février, **France 3** diffuse Meurtres à Pont-L'Évêque à 21h05. Mais le téléfilm a-t-il vraiment été tourné en Normandie ?

Les téléspectateurs de **France 3** vont pouvoir suivre une nouvelle enquête policière. Ce samedi 20 février, la série des Meurtres à... les amènera à Pont-L'Évêque où le juge Daniel, magistrat devenu célèbre après l'affaire du braquage d'un fourgon à Lisieux dans les années 1980, est retrouvé pendu dans l'ancienne prison de la ville. **Julien (Antoine Hamel) et Franck Roussel (Arnaud Binard), deux frères que tout oppose, sont**

contraints d'enquêter sur ce crime qui les renvoie à l'origine de leur discorde : leur amour partagé pour Marion Letellier (Elodie Frenck), la greffière de la victime... **Mais le téléfilm a-t-il vraiment été tourné en Normandie ?** Et bien oui, c'est dans cette région que l'équipe du téléfilm s'est installée au mois de novembre 2019 pour le tourner pendant plusieurs semaines.

Et pour ce nouvel unitaire de la série des Meurtres à... l'équipe de tournage a écumé la région. Notamment la "La joyeuse prison" où le corps du magistrat va être retrouvé. Construite en 1823 par l'architecte Harou Romain, elle a fait le bonheur des cinéastes. Théâtre de l'évasion du truand René la Canne, elle a été immortalisée par André Berthomieu dans le film éponyme en 1956. **Lieu symbolique de la ville de Pont-L'Evêque fermé depuis 1952, les touristes sont aujourd'hui nombreux à la visiter.** En plus du cadre de cette prison, l'équipe de Meurtres à... s'est évidemment installé dans la ville qui donne son nom à cet épisode pendant plusieurs jours. Un rôle sur mesure pour Elodie Frenck

Les comédiens ont également tourné dans l'enceinte du château de Mézidon-Canon dans , mais aussi au port de Trouville-sur-Mer, à l'hippodrome de la Touques, au village de Beuvron-en-Auge, à Touques ou encore le tribunal de Grande Instance de Caen avant de s'établir plus longuement à Pont-l'Évêque. Un téléfilm qu'Elodie Frenck a adoré tourner. *"Après avoir incarné pendant sept ans le personnage de Marlène dans la série Les petits meurtres d'Agatha Christie, j'avais envie de revenir à notre époque et jouer une femme moderne, exerçant un métier et confrontée, dans son quotidien, à des problématiques féminines, confiait l'acteur à Télé Z. **Ce sujet sur le monde carcéral m'intéressait beaucoup car l'insertion et la surpopulation sont toujours un vrai problème.**"*

Inscrivez-vous à la Newsletter de Telestar.fr pour recevoir gratuitement les dernières actualités



© © Jean-Philippe BALTEL / FTV / NILAYA PRODUCTION 2020

2/12 - Meurtres à Pont-L'Evêque

Le téléfilm est diffusé sur [France 3](#)



© © Jean-Philippe BALTEL / FTV / NILAYA PRODUCTION 2020

3/12 - Meurtres à Pont-L'Évêque

Il est diffusé à 21h05



© © Jean-Philippe BALTEL / FTV / NILAYA PRODUCTION 2020

4/12 - Meurtres à Pont-L'Évêque

Il se déroule en Normandie



© © Jean-Philippe BALTEL / FTV / NILAYA PRODUCTION 2020

5/12 - Meurtres à Pont-L'Évêque

Le tournage a eu lieu dans le Calvados



© © Jean-Philippe BALTEL / FTV / NILAYA PRODUCTION 2020

6/12 - Meurtres à Pont-L'Evêque

Les téléspectateurs vont suivre une enquête policière



© © Jean-Philippe BALTEL / FTV / NILAYA PRODUCTION 2020

7/12 - Meurtres à Pont-L'Evêque

Dans ce téléfilm, un magistrat est retrouvé pendu



© © Jean-Philippe BALTEL / FTV / NILAYA PRODUCTION 2020

8/12 - Meurtres à Pont-L'Evêque

Le tournage s'est déroulé dans des lieux symboliques



© © Jean-Philippe BALTEL / FTV / NILAYA PRODUCTION 2020

9/12 - Meurtres à Pont-L'Evêque

L'équipe a notamment tourné dans la prison de la ville



© © Jean-Philippe BALTEL / FTV / NILAYA PRODUCTION 2020

10/12 - Meurtres à Pont-L'Evêque

L'équipe a tourné pendant plusieurs semaines



© © Jean-Philippe BALTEL / FTV / NILAYA PRODUCTION 2020

11/12 - Meurtres à Pont-L'Evêque

Le tournage s'est déroulé à la fin de l'année 2019



© © Jean-Philippe BALTEL / FTV / NILAYA PRODUCTION 2020

12/12 - Meurtres à Pont-L'Evêque

Le tournage s'est déroulé à la fin de l'année 2019



Programme TV du samedi 20 février : notre sélection



Arnaud Binard, Elodie Fenck et Antoine Hamel enquêtent dans « Meurtres à Pont-l'Évêque », téléfilm français de Thierry Binisti (2020). FTV/Nilaya Production2020/Jean-Philippe Balte
TÉLÉFILM. Liaisons dangereuses à Pont-l'Évêque

A 21h05 sur France 3. La collection « Meurtres à... » de **France 3** poursuit son tour de l'Hexagone en mêlant l'histoire locale authentique d'une ville et la fiction d'un polar. Cette fois, les caméras tournent à Pont-l'Évêque, en Normandie. La scène de crime se déroule dans l'enceinte de la « Joyeuse prison » dans les années 1950, ouverte à la visite en temps normal. Le gardien des lieux préférerait être aimé de ses détenus plutôt que d'être craint. Ces derniers utilisaient le téléphone, tenaient les comptes, recevaient leurs épouses, s'offraient des gueuletons et signaient eux-mêmes des certificats de bonne moralité.

En mémoire de cette histoire, le lieutenant de gendarmerie Julien Roussel (Antoine Hamel) organise une fête dans cette enceinte pour réunir le public, d'anciens détenus et le personnel pénitentiaire. Mais celle-ci tourne court quand les visiteurs découvrent un mort dans la crypte. Le juge Daniel, 68 ans, pend au bout d'une corde. Commence alors l'enquête menée par le commandant Franck (Arnaud Binard) et son frère cadet Julien. Les vieilles rancœurs resurgissent au fil des investigations. Julien est toujours amoureux de Marion, la greffière du juge, incarnée avec justesse par Elodie Fenck, qui campait la savoureuse secrétaire Marlène dans « Les Petits meurtres » d'Agatha Christie.

Le téléfilm montre le joli port de Pont-l'Évêque, les propriétés cossues de Normandie... On tire le fil d'un rebondissement toutes les cinq minutes, au gré de secrets de famille. Parce que bien sûr le juge, vieux garçon, n'est pas l'homme irréprochable imaginé, que la bienséance bourgeoise peut être nauséabonde. On suit avec attention les liaisons, les filiations surprenantes. Le trio de comédiens est convaincant, énervé ou tendre quand il faut. Et au milieu du chaos, l'humanité résiste.

LA NOTE DE LA RÉDACTION : 3,5/5

« **Meurtres à Pont-l'Évêque** », téléfilm français de Thierry Binisti (2020) avec Arnaud Binard, Antoine Hamel, Elodie Fenck...

REPORTAGE. La croisière s'amuse au Pôle Nord



Chaque année, plus de 100000 privilégiés naviguent dans les régions polaires. DR

A 14h50 sur TF 1. Il y a un sentiment étrange, mêlé d'envie, de fascination et d'effarement à regarder ces touristes vêtus de leurs vestes rouges jouer les explorateurs polaires, partant en excursion entre le déjeuner et le goûter, retrouvant le soir le confort de leur bateau de croisière.

Chaque année, nous dit-on dans ce reportage datant de 2017, plus de 100 000 privilégiés ont les moyens de se payer – très cher, mais le reportage ne dit pas combien – le droit pour naviguer dans les régions polaires à bord d'embarcations slalomant entre les icebergs. Depuis leur Zodiacs, ils observent des ours, des bœufs musqués, des pingouins, débarquent dans un village d'Inuits que connaît bien Nicolas, le chef d'expédition, un homme passionné qui parle leur langue. Ils goûtent du foie de phoque, échangent avec les populations locales. La caméra suit ces Français, appareils photos au poing, qui découvrent, ébahis et émus, des paysages, un mode de vie et des espèces qu'ils savent menacés. Alors ils prennent des images.



Newsletter La liste de nos envies

Nos coups de cœur pour se divertir et se cultiver.

LA NOTE DE LA RÉDACTION : 3/5

« **Croisière : cap au Nord** », reportage français de Marine Haÿ (2017). (1 heure).

SÉRIE. Meurtre à l'opéra

A 21h05 sur M 6. Un an après avoir quitté les héros d'« Hawaii 5-0 », revoilà la bande d'enquêteurs sur M 6. À la toute fin de la saison 9, le technicien informatique Jerry Ortega était blessé par balle. Dès les premières minutes de la saison 10, les fans seront rassurés de le retrouver

à l'hôpital. S'il se remet physiquement, il a pris un sacré coup au mental... Pendant ce temps-là, un chef mafieux est assassiné par un sniper en pleine représentation à l'opéra. Steve McGarrett et son équipe enquêtent lorsque leurs investigations croisent celles d'un membre de la police militaire. Ils vont alors collaborer pour empêcher d'autres meurtres.

Ce début de saison est bourré d'action entre une course-poursuite qui donne le vertige et des scènes de fusillades nourries. On y trouve également un brin de romantisme avec

le commandant McGarrett qui tente de se lancer dans une nouvelle relation, et de l'humour grâce au lieutenant Danny Williams, le trublion de la bande. Rien de très nouveau, mais la recette fonctionne toujours. Cette saison 10 est la dernière de la série, qui tirera donc sa révérence dans quelques semaines.

LA NOTE DE LA RÉDACTION : 3,5/5

« *Hawaii 5-0* », série américaine de Leonard Freeman avec Alex O'Loughlin, Scott Caan, Meaghan Rath... Saison 10 (2019), épisodes 1 et 2/22 (2 x 42 minutes). ANIMATION. Rock'n'roll Scooby-Doo



Vous entendrez de nombreux tubes de Kiss dans ce Scooby-Doo Rock'n'roll. Warner Bros. Entertainment

A 21h05, sur France 4. Deux icônes de la culture populaire américaine telles que Scooby-Doo et Kiss devaient fatalement se croiser un jour. C'est chose faite dans ce téléfilm, où les fans du chien trouillard et glouton autant que ceux du groupe de hard rock (souvent les mêmes personnes) y trouveront leur compte.

Via un graphisme basique, mais ultra-coloré, on suit donc l'enquête de Scooby-Doo et sa bande, au départ venu assister à un concert de Kiss dans son propre parc d'attractions, le KissWorld. Mais une méchante sorcière met en péril la soirée, et le clébard, Sammy le hippie, Véra la perspicace, Daphné la pin-up et Fred le beau gosse se lancent à ses trousses, bien aidés par les musiciens, dotés de superpouvoirs.

L'occasion de nombreux gags, bien sûr, mais aussi d'écouter de nombreux tubes de Kiss (« Rock and roll all nite », « I was made for loving you ») et, pour les spécialistes, de relever les nombreuses références à leur discographie éparpillées dans l'histoire (« Dynasty », « Destroyer », et bien d'autres).

LA NOTE DE LA RÉDACTION : 3/5

« *Scooby-Doo ! Rencontre avec Kiss* », téléfilm d'animation américain de Tony Cervone (2015). (1h10). A partir de 5 ans. HISTOIRE : Les petits aussi en croisade

A 20h50 sur Arte. Au début du XIIIe siècle, des milliers d'enfants se seraient joints pour aller libérer Jérusalem, seuls et sans armes. A l'appel de deux énigmatiques prophètes, ils auraient traversé les Alpes pour rejoindre la mer Méditerranée. Cette histoire, que beaucoup de chroniques du Moyen-Âge relatent, reste floue. Les vestiges et les écrits s'accordent néanmoins sur de nombreux points. Pour y voir clair, le documentaire donne la parole à un théologien, des historiens, une anthropologue et une psychologue. Des perceptions assez différentes des récits en découlent. Nombre d'enfants auraient fini vendus en tant qu'esclaves en Afrique du nord. Des images d'archives intéressantes sont complétées par des explications avec une foule de détails.

LA NOTE DE LA RÉDACTION : 3,5/5

« **La croisade des enfants** », un documentaire allemand de Martin Papirowsky (2020).
(2 x 52 minutes).



Meurtres à Pont-l'Evêque



Téléfilm

Téléfilm policier - France - 2020

Durée: 1h30

Prochaine diffusion TV :

Aujourd'hui à 21:05 sur

[France 3 Rhône-Alpes](#) id="f0a9fcb"> Acteurs

: Arnaud Binard (Franck Roussel) , Elodie Frenck (Marion Letellier) , Geneviève Casile (Françoise) , Antoine Hamel (Julien Roussel) , Loona Picquery (Lucie)

Réalisé par : Thierry Binisti

Scénariste : David Crozier , Camille Guichard

Résumé du programme

Le juge Daniel, magistrat devenu célèbre après l'affaire du braquage d'un fourgon à Lisieux dans les années 80, est retrouvé pendu dans l'ancienne prison de Pont-l'Evêque, surnommée la "Joyeuse Prison". Julien et Franck Roussel, deux frères que tout oppose, sont contraints d'enquêter sur ce crime qui les renvoie à l'origine de leur discorde : l'amour partagé pour Marion Letellier, la greffière de la victime. Les deux frères découvrent bientôt un nouveau meurtre : celui, dans les années 50, de l'amant de Françoise Daniel, la mère du juge assassiné....

Notre avis

Un épisode de la collection "Meurtres à..." plutôt réussi, qui s'appuie sur un casting et un scénario solides.

Toutes les diffusions Meurtres à Pont-l'Evêque



Programme TV accessibles : notre sélection de films et séries en audiodescription du 20 au 26 février



© Denis MANIN - © 31 Juin Films / Les Films du Parc / France 2 Cinéma / Le Pacte / Les Films de Benjamin

- Programme TV
- News
- Cinéma

Le 19/02/2021 à 14:00 par Claire Picard

Télé Loisirs vous dévoile sa sélection hebdomadaire de films, séries et documentaires diffusés en audiodescription à la télévision.

Comme chaque semaine, Télé-Loisirs vous propose son guide de programmes en audiodescription. Ce système consiste en une voix-off qui décrit les événements se déroulant à l'écran et permettant au spectateur aveugle ou malvoyant de comprendre ce qui se passe au-delà des dialogues. En fonction de votre box ou de la plateforme que vous utilisez, il vous faut ensuite activer l'audiodescription. Comme pour les sous-titres malentendants, l'opération peut être fastidieuse. Voici nos recommandations du 20 au 26 février.

Les meilleurs programmes en audiodescription du samedi 20 février

Meurtres à Pont-l'Evêque (téléfilm, inédit, **France 3**, 21h05) : Le juge Daniel, magistrat devenu célèbre après l'affaire du braquage d'un fourgon à Lisieux dans les années 80, est retrouvé pendu dans l'ancienne prison de Pont-l'Evêque. Julien et Franck Roussel, deux frères que tout oppose, sont contraints d'enquêter sur ce crime qui les renvoie à l'origine de leur discord. Un épisode qui s'appuie sur un casting et un scénario solides.

Meurtres à Guérande (téléfilm, **France 3**, 22h35) : Au cours d'une enquête de routine, Marie aperçoit la tête d'un homme fraîchement coupée, dans un cimetière, au fond d'un caveau dont les portes ont été forcées. Elle repose dans le cercueil d'une fille morte il y a quinze ans. Une enquête pleine de suspense où les crimes d'aujourd'hui se mêlent habilement aux légendes du passé.

Les meilleurs programmes en audiodescription du dimanche 21 février

There Will Be Blood (film, Arte, 20h55) : A l'aube du XXe siècle. Daniel Plainview, un prospecteur, fait fortune dans la petite ville de Little Boston, en Californie, qui ruisselle de pétrole. Mais, autour de lui, corruption et trahisons mettent en péril sa réussite... Libre adaptation du roman «Pétrole !» (1927) d'Upton Sinclair, une réalisation exigeante, d'une densité et d'une puissance rares. Un chef-d'œuvre.

Première année (film, inédit, **France 2**, 21h05) : C'est la rentrée, et de nombreux étudiants en médecine se préparent pour leur première année. C'est notamment le cas d'Antoine Verdier, qui tente pour la troisième fois le concours. Le jeune homme se lie bientôt d'amitié avec Benjamin Sitbon, qui vient d'obtenir son bac S et découvre l'univers de la faculté de médecine. Antoine, aguerri, donne des conseils à Benjamin, qui semble prendre les choses avec une certaine désinvolture. Thomas Lilti poursuit son évocation cinématographique de l'univers médical qu'il connaît bien. Aussi émouvants que convaincants en étudiants confrontés à un univers très compétitif, Vincent Lacoste et William Lebghil composent un beau duo de cinéma.

Réparer les vivants(film, **France 2**, 22h40) : Un médecin tente de convaincre des parents de faire don de certains organes de leur fils déclaré en état de mort cérébrale. Une adaptation subtile et poignante du roman à succès de Maylis de Kerangal. Les meilleurs programmes en audiodescription du lundi 22 février

Raccrochez, c'est une erreur (film, Arte, 20h55) : Une hypocondriaque clouée au lit surprend la conversation téléphonique de deux hommes qui préparent le meurtre d'une femme. Un suspense parfaitement dosé. Barbara Stanwyck et Burt Lancaster sont remarquables.

Je voulais juste rentrer chez moi (téléfilm, **France 2**, 21h05) : En septembre 1986, les corps de deux enfants sont découverts sur un talus de chemin de fer, à Montigny-lès-Metz, en Moselle. La police s'intéresse à un jeune de 16 ans, Patrick Dils. Bien qu'il clame son innocence, le garçon est condamné à la perpétuité. Les acteurs exceptionnels et la réalisation sobre d'Yves Rénier restituent bien cette affaire qui a abîmé un innocent et sa famille.

Paris Police 1900 (série, Canal+, 21h05) : En suivant Marguerite Steinheil, Antoine Jouin découvre des éléments à charge contre Gabriel Sabran dans l'affaire du meurtre de Joséphine. De son côté, le préfet Lépine annonce qu'un suspect a reconnu les faits après avoir été arrêté par l'inspecteur Fiersi. Plusieurs intrigues politico-judiciaires s'entrecroisent habilement dans une ambiance tendue. Les meilleurs programmes en audiodescription du mardi 23 février

Crimes parfaits - "Comme un froid entre nous" (série, **France 3**, 21h05) : Daniel, propriétaire d'un restaurant de montagne, enferme l'un de ses employés saisonniers dans une chambre froide. Le lendemain, il déplace le cadavre de son salarié, mort de froid, dans une crevasse en montagne pour faire croire à un accident. Cette intrigue prenante et originale, au twist final inattendu, voit les retrouvailles à l'écran d'Isabelle Gélinas et de Bruno Salomone, excellents comme toujours.

Judy (film, Canal+, 21h05) : En 1968, Judy Garland est bien loin de sa gloire hollywoodienne. Divorcée, elle s'occupe du mieux qu'elle peut de Joey et Lorna, ses deux plus jeunes enfants tout en participant à une tournée musicale mondiale assez peu rémunératrice. C'est alors qu'elle fait la connaissance de Mickey Deans, un musicien qui tombe immédiatement sous son charme. Sur un sujet assez difficile, la difficile fin de carrière d'une star, Rupert Goold évite de nombreux clichés et parvient à tirer une œuvre simple et émouvante. Subtilement transformée pour le rôle, Renée Zellweger livre une belle performance, récompensée par un Oscar.

#Dieselgate (documentaire, Arte, 22h30) : En 2015 éclatait en Allemagne l'affaire Volkswagen dite "Dieselgate" : 11 millions de véhicules ont été "truqués" afin d'optimiser artificiellement les résultats des tests aux émissions polluantes. Enquête sur les ramifications judiciaires et politiques d'une fraude sans précédent. Une enquête édifiante, aux témoignages forts, qui révèle la toute-puissance d'une industrie où règne l'omerta.

Les meilleurs programmes en audiodescription du mercredi 24 février

L'avenir (film, Arte, 20h55) : Quand son mari la quitte, Nathalie, professeure de philosophie, décide de prendre un nouveau départ... Avec sa mise en scène élégante et douce, Mia Hansen-Løve (Eden) construit un drame intimiste touchant.

La faute à Rousseau - "Emma et le devoir" (série, **France 2**, 21h05) : Depuis plusieurs années, Emma, lycéenne très mature pour son âge, s'occupe de sa mère bipolaire. Quand cette dernière tombe dans une nouvelle phase maniaque, elle doit à nouveau sacrifier sa vie personnelle. Inquiet par le changement de comportement d'Emma dans son cours, Benjamin Rousseau, son professeur de philosophie, décide de lui venir en aide. De jeunes interprètes d'une grande justesse et des répliques bien écrites pour une belle et émouvante leçon de vie.

Les meilleurs programmes en audiodescription du jeudi 25 février

En thérapie - "Ariane : Lundi 7 décembre 2015, 9 h" (série, Arte, 20h55) : Après un rêve éveillé troublant, Dayan, meurtri, écoute Ariane lui raconter sa soirée avec Adel. L'annonce de sa rupture avec Cédric fait naître entre eux un moment de complicité, qui amène le psychanalyste à confier à sa patiente une partie de son histoire. Toledano et Nakache adaptent la série israélienne "Betipul". Les acteurs sont remarquables.

Aurore (film, inédit, **France 3**, 21h05) : Une quinquagénaire retrouve simultanément un amour de jeunesse et apprend que sa fille aînée est enceinte. Le second film de Blandine Lenoir est un très beau portrait de femme, soutenu par une interprétation impeccable (Agnès Jaoui, Thibault de Montalembert, Pascale Arbillot, Sarah Suco). Les meilleurs programmes en audiodescription du vendredi 26 février

Mademoiselle de Jonquières (film, Arte, 13h35) : Madame de La Pommeraye vit une belle histoire d'amour avec le marquis des Arcis. Mais tout se brise quand le libertin la quitte. Profondément blessée, elle ourdit un subtil et complexe stratagème pour se venger. Plus de 70 ans après «Les Dames du bois de Boulogne», de Robert Bresson, Emmanuel Mouret s'attaque au plus célèbre épisode de «Jacques le Fataliste», de Diderot, et signe une oeuvre d'une grande finesse, soutenue par une interprétation en tout point remarquable.

Tropiques criminels - "Fond banane" (série, **France 2**, 21h05) : Le mari d'Élise Berthier, la première femme noire à diriger une rhumerie en Martinique, a été assassiné. Il était au volant de la voiture de fonction de son épouse. Le véhicule a manifestement été saboté. Tout porte à croire qu'Élise Berthier était visée d'autant que nombreux sont les membres du comité de direction à ne pas accepter sa nomination. Une intrigue pleine de surprises et des personnages bien écrits.

Télé-Loisirs s'engage pour l'accessibilité du divertissement à tous

Immergée au quotidien dans l'actualité de la télévision, des séries, du cinéma et des loisirs en général, la rédaction de *Télé-Loisirs* a décidé de s'engager sur les questions d'**accessibilité du divertissement à tous**. D'où l'idée de cette sélection hebdomadaire de programmes accessibles aux malvoyants. Vous pouvez en retrouver une version audio sur notre podcast **Yakoi en audiodescription** disponible sur l'application Audio Now mais également les plateformes Deezer, Apple podcasts, Spotify, Google podcasts, Podcast Addict, Castbox et Overcast. *Télé-Loisirs* met aussi à la disponibilité de ses internautes en situation de handicap, une solution technique permettant d'adapter l'affichage du site à celui-ci, qu'il soit qu'il soit temporaire ou permanent. Pour cela, rien de plus simple, il suffit de se créer un profil en suivant ce lien.



LES ESSENTIELS

Meurtre à Pont-l'Évêque Arnaud Binard et Antoine Hamel enquêtent dans Meurtre à Pont-l'Évêque, non pas dans une fromagerie, mais dans le milieu judiciaire. Un célèbre magistrat est retrouvé pendu dans l'ancienne prison de la ville. Dans les années 1950, la mère de la victime avait déjà été touchée par un drame similaire : l'assassinat de son amant. Samedi 20, [France 3](#), 21 h 05

Les Carnets de Max Liebermann
Adaptée des romans de Frank Tallis, cette série britannique nous entraîne au début du XXe siècle, à Vienne. Max Liebermann (joué par Matthew Beard), un jeune médecin fasciné par le travail de Sigmund Freud, fait équipe avec Oskar Rheinhardt, un

inspecteur de police, pour résoudre une étrange affaire. Dimanche 21, [France 3](#), 21 h 05

La Grande Saga de nos montagnes
À l'heure où les stations de ski sont fermées pour des raisons sanitaires, [France 3](#) nous emmène prendre un grand bol d'air frais dans nos montagnes. Ce premier numéro nous fait (re)découvrir les Alpes, qui ont subi de nombreuses transformations le siècle dernier. Lundi 22, [France 3](#), 21 h 05 ■



L'ESSENTIEL

Meurtres à Pont-l'Évêque

L'essentiel

L'essentiel

Meurtres à Pont-l'Évêque

Télévision. L'ancienne prison de Pont-l'Évêque sert de décor au nouvel épisode de la série policière de France 3 *Meurtres à* . Deux frères gendarmes, animés par une rivalité ancienne, doivent coopérer à l'enquête qui révélera des drames familiaux sur plusieurs générations. Diffusion ce samedi à 21 h 05. ■

Ne manquez pas la diffusion du téléfilm Meurtres à Pont-l'Évêque

C.R.

Tourné à Pont-l'Évêque avec le concours de figurants locaux en 2019, le téléfilm de la série « *Meurtres à...* » de France 3 sera enfin sur nos écrans ce week-end. On connaît enfin la date de diffusion de *Meurtres à Pont-l'Évêque*. Le téléfilm de France 3 tourné en 2019 dans le Calvados sera sur nos écrans, samedi 20 février en prime time.

Des visages et des lieux connus
De nombreux figurants du territoire avaient répondu à l'appel de la production Nihalya pour apparaître aux côtés des acteurs principaux : Arnaud Binard, Antoine Hamel et Élodie Frenek. 200 d'entre eux avaient eu la chance de découvrir le téléfilm avant le grand public, en septembre dernier, lors d'une projection au cinéma Le Concorde. On y retrouvera des endroits bien connus du département, comme le château de Mézidon-Canon, le port de Trouville-sur-Mer, l'hippodrome de la Touques, le Manoir de Sens à Beuvron-en-Auge ou encore le tribunal de Grande Instance de Caen. Et surtout Pont-l'Évêque, avec l'école de musique transformée en commissariat de police, le jardin des Dominicaines, l'hôpital, et l'ancienne prison.



une grande partie du téléfilm a été tourné à Pont-l'évêque. (Photos : Jean-Philippe Baltel / Ftv / nilaya Productions) - en bas à droite, l'équipe avec le maire lors de la projection au Concorde. (Photo d'archives)

Le pitch

C'est d'ailleurs là que débute l'intrigue, comme le détaille France Télévisions : « **Le juge Daniel a eu son heure de gloire dans les années 80, pour avoir statué sur une affaire de braquage de fourgon à Lisieux. Il est retrouvé pendu dans l'ancienne prison de Pont-l'Évêque. Tous deux flics, Julien et Franck Roussel, deux frères que tout oppose, sont contraints d'enquêter ensemble sur ce crime, qui les renvoie à l'origine de leur discorde : l'amour partagé pour Marion Letellier, la greffière de la victime.**

» ■

Les équipes de France 3 posent (encore) leurs caméras dans la Joyeuse Prison

C.R.

L'ancienne prison de Pont-l'Evêque a une nouvelle fois reçu la visite de France Télévisions, pour le tournage d'une émission consacrée aux prisons normandes.

« **La légende raconte qu'ici, les détenus pouvaient aller et venir.** »

L'histoire de l'ancienne prison de Pont-l'Evêque a servi d'accroche à Florent Turpin, présentateur et journaliste de l'émission de France 3, Enquêtes de région. Restée dans son jus, « la joyeuse prison » a une nouvelle fois conquis les équipes de France Télévisions qui ont investi les lieux ce mercredi, pour le tournage d'un numéro consacré aux prisons de Normandie.

Des invités et des reportages

Le matin, Florent Turpin a tourné le lancement de l'émission au dernier étage du bâtiment historique, avant de recevoir ses invités l'après-midi : Joaquim Pueyo, maire d'Alençon qui a longtemps travaillé à la pénitencier ; Joseph Rousseaux, délégué Force Ouvrière pénitencier, et Etienne Noël, avocat de Rouen.

En dehors des plateaux d'invités, l'émission de 52 minutes proposera des reportages sur la thématique.

Une visite de la pri-son de Caen avec la députée PS Laurence Dumont, une immersion à la prison de Condé-sur-Sarthe aux côtés des

surveillants, un reportage sur les alternatives à l'incarcération, et un autre sur la médiation équine en milieu carcéral.



Florent turpin a interviewé ses invités dans l'ancienne prison.

L'émission « Prisons normandes, derrière les verrous » sera diffusée le 10 mars prochain, en deuxième partie de soirée sur France 3 Normandie. Après le téléfilm Meurtres à Pont-l'Évêque (lire-ci dessous), la prison est décidément sous le feu des projecteurs ! ■



La Joyeuse prison à l'honneur sur France 3

Il a régné beaucoup d'effervescence mercredi, toute la journée, dans l'ancienne prison de Pont-l'Évêque qui a encore été mise à l'honneur. [France 3 Normandie](#) y a installé projecteurs et caméras, pour le tournage de l'émission Enquêtes de régions consacrée aux prisons de Normandie.

« Ce matin, nous sommes en train d'enregistrer la bande-annonce et nous faisons des plans de lancement, indique Aurélie, chargée de communication à [France 3](#). Nous avons choisi La Joyeuse prison pour son cadre. »

Florent Turpin, journaliste de [France 3](#), sous le charme des lieux, a présenté son émission en rappelant avec enthousiasme l'histoire de la

prison : « La légende raconte qu'ici, les détenus pouvaient aller et venir comme ils voulaient, d'où son nom : la Joyeuse prison. »

Plusieurs reportages vont être intégrés dans l'émission mensuelle de 52 minutes, comme la visite au centre pénitentiaire de Caen, celui de Condé-sur-Sarthe (Orne) et le centre de détention de Val-de-Reuil (Eure).

À partir de 14 h 30, le journaliste a interviewé ses trois invités : Joaquim Pueyo, maire d'Alençon ; Joseph Rousseau, délégué régional FO pénitentiaire et Étienne Noël, avocat à Rouen.

Des rencontres et témoignages à découvrir lors de la diffusion de l'émission Enquêtes de région : les

prisons normandes : derrière les verrous, le 10 mars, en deuxième partie de soirée sur [France 3](#).



Le journaliste de « France 3 », Florent Turpin, est tombé sous le charme de la Joyeuse prison.



LES ESSENTIELS

Meurtre à Pont-l'Évêque

Arnaud Binard et Antoine Hamel enquêtent dans *Meurtre à Pont-l'Évêque*, non pas dans une fromagerie, mais dans le milieu judiciaire. Un célèbre magistrat est retrouvé pendu dans l'ancienne prison de la ville. Dans les années 1950, la mère de la victime avait déjà été touchée par un drame similaire : l'assassinat de son amant.

Samedi 20, France 3, 21 h 05

Les Carnets de Max Liebermann

Adaptée des romans de Frank Tallis, cette série britannique nous entraîne au début du XX^e siècle, à Vienne. Max Liebermann (joué par Matthew Beard), un jeune médecin fasciné par le travail de Sigmund Freud, fait équipe avec Oskar Rheinhardt, un inspecteur de police, pour résoudre

une étrange affaire.

Dimanche 21, France 3, 21 h 05

La Grande Saga de nos montagnes

À l'heure où les stations de ski sont fermées pour des raisons sanitaires, France 3 nous emmène prendre un grand bol d'air frais dans nos montagnes. Ce premier numéro nous fait (re)découvrir les Alpes, qui ont subi de nombreuses transformations le siècle dernier.

Lundi 22, France 3, 21 h 05 ■



21.05 France 3-Téléfilm

Meurtres à Pont-l'Évêque

| Téléfilm de Thierry Binisti (France, 2020) | 90 mn. Inédit

| Avec Arnaud Binard, Élodie Frenck, Antoine Hamel, Loona Picquery.

C'est jour de fête aux portes ouvertes de la « Joyeuse Prison » de Pont-l'Évêque. Mais les réjouissances costumées tournent court lorsqu'un juge grîmé en prisonnier est retrouvé pendu au parapet. L'enquête est aussitôt confiée à deux enquêteurs de la région, deux frères ennemis qui se retrouvent après quinze ans de séparation. Au centre de leur querelle, pas d'histoire d'héritage ni de calva – la caméra s'attarde tout de même sur cet emblème régional, comme il se doit –, mais une certaine Marion qui se révèle aussi être la greffière du défunt.

Cette femme prend les traits d'Élodie Frenck, l'inénarrable Marlène des *Petits Meurtres d'Agatha Christie*, seul atout de ce téléfilm qui commence assez bien mais s'embourbe vite dans une intrigue à tiroirs difficile à démêler et plutôt grotesque. Autour du mystère Marion – les deux frangins n'ont que son nom à la bouche –, il serait utile de se munir d'un crayon pour tenter de griffonner un arbre généalogique et de mieux comprendre la temporalité de cette fiction boursouflée. Ce serait en vain. – **Marion Michel**

Suivi de la rediffusion de *Meurtres à Guérande* (2013).

Un Havrais dans la série « Meurtre à... de France 3

E. H. A.

Télévision. Après être apparu aux côtés d'Éric Cantona dans la série « Dérapages », Christophe Perez, comédien havrais, revient sur le petit écran dans le téléfilm « Meurtre à Pont-l'Évêque ».

On va bientôt voir Christophe Perez, comédien originaire du Havre, dans l'une de ses plus belles compositions. Il était déjà apparu aux côtés d'Éric Cantona, dans le rôle d'un codétenu dans la série *Dérapages* réalisée par Ziad Doueiri, le réalisateur de *L'insulte* et de la première saison de la série *Baron noir*. Celui qui a grandi dans le quartier Danton fait aussi partie de la distribution de *Meurtre à Pont-l'Évêque*, réalisé par Thierry Binisti. Tourné dans la région en novembre-décembre 2019, le téléfilm va être diffusé le 20 février sur France 3.

« **On est chouchouté** »

« *Mon personnage, Vladimir, est certainement mon expérience de tournage de télévision la plus importante de ces dix dernières années. Je suis toujours en relation avec l'équipe, tout le monde était génial. Thierry Binisti est vraiment un réalisateur de télévision comme j'aime, efficace, qui ne se prend pas la tête* » .

La cadence de travail est plus soutenue qu'au cinéma : seulement vingt jours de tournage là où les productions de longs métrages cinématographiques prennent plusieurs mois. « *On travaille dans l'urgence, mais une urgence*

confortable. On est chouchouté. J'ai passé quatre jours sur les vingt, mais c'était en tout point génial ! »

Toujours sur les plateaux, Christophe Perez vient de boucler, il y a à peine deux semaines, les « re shoot » (autrement dit le tournage de scènes additionnelles) du polar indépendant de Christopher Glover, *Le dernier coup*.

E. H. A.

« **Meurtre à Pont-l'Évêque** », **samedi 20 février à 21 h 5 sur France 3**.



Christophe Perez. (Photo Diomay Sarr)



PONT-L'EVÊQUE.



La Joyeuse Prison de Pont-l'Évêque est décidé-ment sous le feu des projecteurs ! Après avoir servi de décor au téléfilm de France 3, Meurtres à Pont-l'Évêque, diffusée le 20 février prochain, elle servira de plateau de tournage à l'émission Enquêtes de Région, qui sera enregistrée mercredi 17 février. L'émission de faits de société ou d'actualités consacrera ce numéro aux prisons de Normandie. Elle alterne reportages et plateaux d'invités : une visite de la prison de Caen avec la députée PS Laurence Dumont, une immersion à la prison de Condé-sur-Sarthe aux côtés des surveillants, un reportage sur les alternatives à l'incarcération, et un autre sur la médiation équine en milieu carcéral. La prison de Pont-l'Évêque recevra Joaquim Pueyo, maire d'Alençon, qui travailla longtemps à la pénitencier, un gardien de prison syndicaliste –FO pénitencier-, et peut-être d'autres invités. L'émission sera diffusée le 10 mars prochain, en deuxième partie de soirée sur France 3 Normandie. ■



Les rendez-vous de la quinzaine



Meurtres à Pont-l'Évêque

LE 20 FÉVRIER • 21H05

Téléfilm de Thierry Binisti. Avec Arnaud Binard, Antoine Hamel, Élodie Fenck, Loona Picquery, Geneviève Casile.

Le juge Daniel est retrouvé pendu dans l'ancienne prison de Pont-l'Évêque. Julien et Franck Roussel, deux frères que tout oppose, sont contraints d'enquêter sur ce crime qui les renvoie à l'origine d'une vieille discorde.



Le
Top 3
de la
rédaction

La péripète



**Meurtres
à Pont-l'Évêque**

Téléfilm. 21h05, France 3

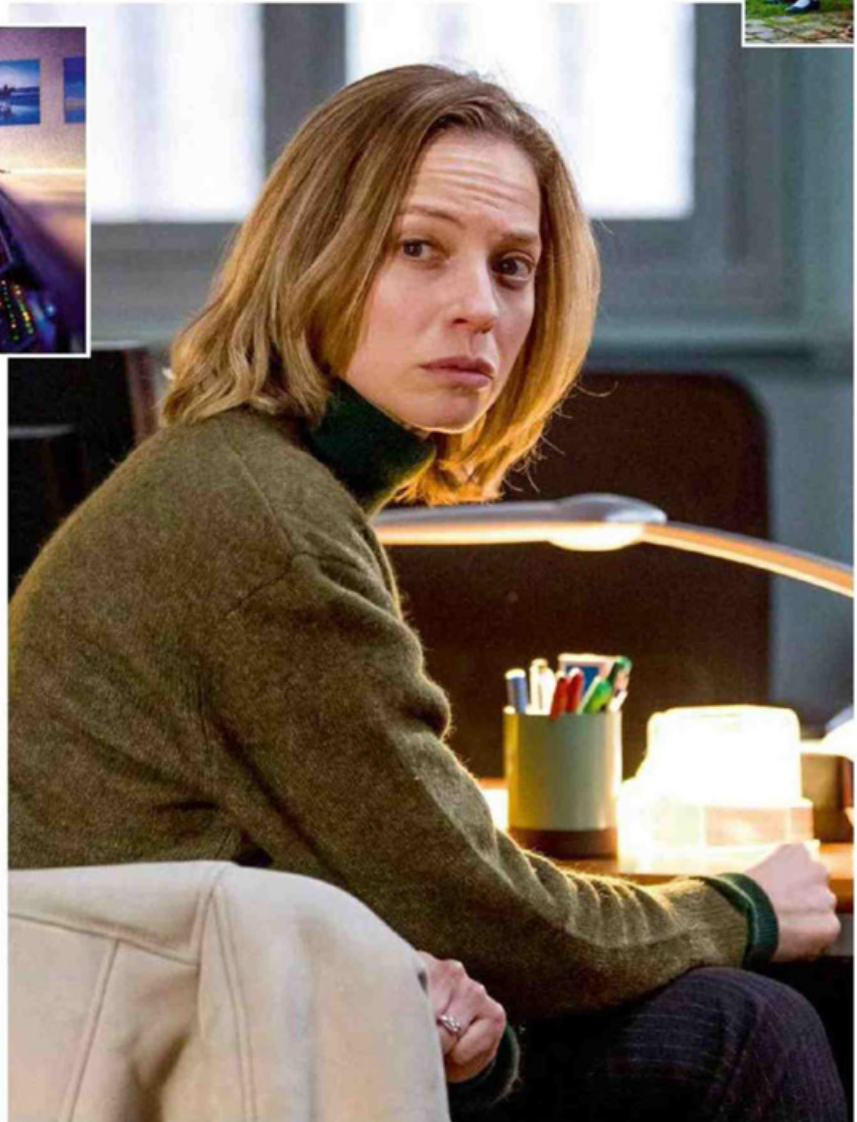
“ On retrouve avec plaisir
Élodie Fenck (la secrétaire
des *Petits Meurtres*
d'Agatha Christie) qui
incarne une greffière. Elle
apporte une petite dose
d'humour à l'enquête. ”

SAMEDI 20 FÉVRIER

TÉLÉFILM
Élodie Freneck sur tous les fronts

france 3 21.05 Meurtres à Pont-l'Évêque

L'interprète de Marlène, la secrétaire du commissaire Laurence dans *Les Petits Meurtres d'Agatha Christie*, s'invite dans la collection phare de France 3: Une fois encore, Élodie Freneck est formidable.



Quelle histoire portez-vous dans l'épisode de ce soir ?

Élodie Freneck : Celle de Marion, greffière auprès du juge Daniel (*Philippe Babled, ndr*) depuis dix ans. Un après-midi, durant une fête organisée dans l'ancienne prison de Pont-l'Évêque, le juge est retrouvé pendu dans la crypte. Deux frères gendarmes, dont Marion a été très proche autrefois, enquêtent sur ce décès qui semble criminel.

C'est votre premier *Meurtres à...*

Oui. D'ordinaire, je ne suis pas vraiment fan de polar. Mais là, j'ai tout de suite été emballée par le scénario, le casting et le rôle de Marion. Le tout sublimé par la mise en scène de Thierry Binisti, un réalisateur que j'apprécie énormément. Sur cet épisode, qui débute par une fête en costumes des années 50, Thierry nous a poussés à fouiller le passé de nos personnages. J'ai vraiment pris beaucoup de plaisir à travailler avec lui.

Comment décririez-vous Marion ?

Elle a traversé de multiples épreuves. Une mère qui l'a abandonnée à la naissance, une rupture amoureuse douloureuse... C'est une femme assez solitaire, courageuse et dévouée, qui a réussi à rebondir. On peut dire qu'elle est dans sa deuxième vie, qu'elle consacre à son travail, d'une part, et, de l'autre, à l'entreprise de son père, qui favorise la réinsertion d'anciens détenus.



Ce rôle est aux antipodes de la crédule Marlène que vous avez incarnée de 2013 à 2020...

Je vous le confirme ! Le personnage de Marlène Leroy était très intéressant à défendre. Mais mon job, c'est de montrer que je peux jouer autre chose qu'une blonde à forte poitrine.

Ce fut difficile de quitter Marlène ?

Non ! Ce qui a été dur, c'est de retrouver un personnage aussi fort par la suite. Il n'a pas été facile, en revanche, de quitter mes partenaires. Avec Samuel Labarthe, Blandine Bellavoir, nous formions une vraie famille de fiction.

Aujourd'hui, êtes-vous tentée par un rôle récurrent dans une série ?

Je n'y tiens pas trop pour le moment. À vrai dire, je n'ai jamais été tentée d'interpréter une héroïne. Par crainte d'être enfermée, certainement. J'ai cédé aux *Petits Meurtres d'Agatha Christie* parce que c'était vraiment une expérience exceptionnelle.

Que nous réserve votre filmographie pour l'année 2021 ?

Je viens de tourner, pour Arte, sous la direction de Jean-Paul Lilienfeld, *Juliette dans son bain*, une fiction adaptée du roman de Metin Arditi. Et, prochainement, vous me verrez sur [France 3](#), aux côtés de Jérôme Anger, d'Aurélien Vaneck... dans la mini-série *Jugée coupable*, de Franck Ollivier. Je serai également au casting du téléfilm *Intraitable* ([France 2](#)), une fiction réalisée par Marion Lane, inspirée de l'histoire d'Emmanuel Giboulot. Ce viticulteur, qu'incarnera Fred Testot, avait défrayé la chronique, en 2014, en refusant de se plier aux injonctions d'un arrêté préfectoral qui lui imposait de traiter ses vignes aux pesticides. Mon personnage, une ancienne avocate, l'aidera à sortir de cette spirale judiciaire infernale. Encore une belle figure de femme courageuse !

Interview Caty Dewanckèle



Le retour d'Élodie Frenck

Rencontre avec la comédienne, à l'affiche de « Meurtres à Pont-l'Évêque ».

Samedi 21.05

FRANCE 3

Meurtres à Pont-l'Évêque

◀ INÉDIT ▶

Oubliez l'exubérante Marlène des *Petits Meurtres d'Agatha Christie* ! Élodie Frenck change de registre avec le réussi *Meurtres à Pont-l'Évêque*. Elle y incarne une femme au cœur d'un ex-triangle amoureux se retrouvant, à l'occasion d'un crime dans une ancienne prison...

L'arrêt de la série n'a pas été désespérant. J'avais l'impression d'avoir donné, appris et reçu énormément. Il fallait s'arrêter avant de s'autoparodier. La vie après est faite de choix, d'attente et de moins de sécurité. Mais le confort peut parfois nuire à l'art.

Qu'est-ce qui vous a attirée dans ce « Meurtres à... » ?

J'ai accepté pour deux raisons : le personnage et le réalisateur, qui avait envie d'aller au-delà de ce qui était le plus simple, ce qui était écrit ou dans le cahier des charges. Mon boulot maintenant est un peu de faire oublier Marlène. Là, je joue une juriste, une femme plus classique, de l'ordre du quotidien. Et puis j'aime bien le triangle amoureux et la légende, au cœur de l'intrigue, liée au milieu carcéral et donc de dimension sociétale.

Avez-vous regardé la nouvelle saison des « Petits meurtres » ?

J'ai beaucoup aimé ! Évidemment, je parlais avec des a priori, parce qu'il ne faut pas déconner ! (Rires.) Plus sérieusement, c'était très agréable de découvrir un épisode des *Petits meurtres* sans l'avoir lu et archilu. Et ça fonctionne. Longue vie à cette nouvelle génération et à ce trio !

C'est votre première apparition à la télévision depuis la fin de la saison 2 des « Petits meurtres d'Agatha Christie ». C'est quoi la vie après cette série ?

Quels sont vos projets ?

J'ai tourné le téléfilm *Intraitable* avec Fred Testot pour France 2 et la minisérie *Jugée coupable* pour France 3. Et viennent deux unitaires, un pour France Télévisions abordant le suicide des adolescents et un polar pour Arte.

Propos recueillis par
Thomas Destouches
@ThomDestouches



.....
"J'aime bien la légende, au cœur de l'intrigue, liée au milieu carcéral et donc de dimension sociétale"

ÉLODIE FRENCK / AGATHA CHRISTIE / COLLECTION CHRISTOPHE / BY / INCE. © JUSUF PIRPIR / GAZEL / IFF / M&A PRODUCTIONS 2019

La prison sous les feux des projecteurs, mercredi

En mars, sur [France 3 Normandie](#), un numéro de [Enquêtes de région](#) sera consacré aux prisons en Normandie. L'émission sera enregistrée, mercredi 17 février, à la Joyeuse prison.

C'est par le biais d'un communiqué que la nouvelle a été annoncée par la municipalité, vendredi après-midi.

La Joyeuse prison de Pont-l'Évêque, après le tournage de [Meurtres à Pont-l'Évêque](#), du 29 novembre au 16 décembre 2019, sera à nouveau sous les feux des projecteurs, la semaine prochaine.

La prison a fermé ses portes en 1955. Elle est restée dans son jus et devient un lieu très prisé pour les tournages de films. « Nous avons le plaisir d'accueillir France Télévisions pour le tournage de l'émission [Enquêtes de région](#). Elle sera enregistrée le 17 février à la Joyeuse Prison de Pont-l'Évêque », est-il indiqué.

[Enquêtes de région](#) est une émission mensuelle de 52 minutes, présentée par Florent Turpin, qui s'intéresse à des faits de société ou d'actualité.

« Le numéro diffusé le 10 mars sera consacré aux prisons en Normandie. » L'émission alterne reportages et plateaux d'invités. Au programme : une visite de la prison de Caen avec la députée PS Laurence Dumont, une immersion à la prison de Condé-sur-Sarthe aux côtés des surveillants, un reportage sur les alternatives à l'incarcération, et un autre sur la médiation équine en milieu carcéral.

« Pour l'occasion, nous recevrons

Joaquim Pueyo, maire d'Alençon qui a travaillé longtemps à la pénitentiaire, un gardien de prison syndicaliste – FO pénitentiaire — et d'éventuels autres invités... », annonce la municipalité.

L'émission sera diffusée le 10 mars en deuxième partie de soirée sur [France 3 Normandie](#).

« L'annonce de ce tournage nous permet également d'annoncer la diffusion du téléfilm [Meurtres à Pont-l'Évêque](#) tourné dans la Joyeuse Prison fin 2019 samedi prochain, le 20 février, sur [France 3](#), à 21 h 05. »



La Joyeuse prison de Pont-l'Évêque sera de nouveau sous les feux des projecteurs, mercredi, pour l'émission « Enquêtes de région ».





Sommaire

Programmes du 20 au 26 février 2021

L'ACTU

- 4 7 jours 7 buzz
- 6 Coulisses
Foot et droits télé :
Canal+ en sauveur
- 8 **À LA UNE**
ALESSANDRA SUBLET,
LA VIE DU BON CÔTÉ
- 12 L'actu en bref...
- 13 Cinéma Jude Law,
acteur sous tension
- 3 nuances de... Ramzy Bedia
- 14 Télé Lorie Pester :
"Avec mon bébé, mes priorités
ont changé"
- 16 Musique La très belle vie
de Jérémy Frerot
SVOD Naomi Watts
- 17 Cinéma Vivement les suites !
- 18 Culture Livres et musique
- 20 L'actu SVOD
Séries, films, docs...
- 21 Société Inceste :
la parole se libère

LE PRATIQUE

- 108 Maison & création
Déco : seventies show !
Le palo santo, arbre sacré
- Animaux Bien choisir sa chatière.
Zoom sur... la carafe Gluggle
- 110 Beauté & style Vivre
sereinement la cinquantaine.
Maquillage : le retour
du mascara waterproof
- 112 Santé au quotidien
Et si c'était la maladie de Lyme ?
Nutrition : la canneberge
- 114 Escapade en famille
Cordes-sur-Ciel, village perché.
Auto : la Fiat 500
- 116 Conso & bon plan La cuisine
sous vide nous emballe
J'ai testé... la Cricut Joy
- 118 Cuisine pour tous
Spaghettis de courgettes.
Gâteau chocolat
et caramel beurre salé
- 120 Signe par signe
- 122 Télé 7 Jours vous répond
- 123 BD Dad

LES JEUX

- 33 Coloriage
- 45 Mots fléchés gagnants
- 57 Le grand lettramat
- 69 Le mot en plus
- 81 Mots placés géants
- 93 Su-do-ku
- 105 Solutions

- 15 Votre abonnement
à Télé 7 Jours

NOS COUPS DE CŒUR DE LA SEMAINE



22 Samedi
*Meurtres
à Pont-l'Évêque,*
sur France 3,
avec Élodie Frenck

34 Dimanche
Le nouvel
Antidote
de Michel Cymes
sur France 2



46 Lundi
*La Grande Saga
de nos montagnes :*
petits et grands
secrets des Alpes

58 Mardi
Pékin express,
au rythme
de la pandémie
mondiale



70 Mercredi
Anny Duperey,
femme libre
dans *La Faute
à Rousseau*

82 Jeudi
Aurore, hymne
joyeux aux femmes
de 50 ans,
avec Agnès Jaoui



94 Vendredi
Gainsbourg :
Élisabeth, Brigitte,
Jane, Charlotte...
les femmes de sa vie

106 Vos programmes
de la semaine prochaine



Un mort à Pont-L'Évêque ? Arnaud Binard et Antoine Hamel vont en faire tout un fromage.



Meurtres à... flingue la concurrence

Avec ses intrigues régionalo-policieuses, la fiction de France 3 affiche toujours d'insolents chiffres d'audiences. Autopsie d'un succès.

Huit ans que ça dure. Depuis 2013, presque tous les samedis, France 3 nous dégage en *prime time* une nouvelle aventure policière matinée de terroir. *Meurtres à Rocamadour, Colmar* ou *Orléans*, ça zigouille aux quatre coins de la France. Et le succès est incroyable avec près de 4,5 millions de fidèles en moyenne. Une réussite qui fait grincer des dents. « *Le public, c'est des gens de 75 ans qui s'endorment devant la télé et ne peuvent plus zapper* », glisse un ponte de TF1 en coulisses. Mais si le téléspectateur moyen des

« *Meurtres à* » n'est en effet pas tout jeune, le succès repose surtout sur une mayonnaise parfaite: un scénario simple et efficace, un peu de folklore, des vieux secrets ou des légendes locales et des acteurs qui suscitent l'intérêt. Entre comédiens confirmés (Francis Huster, Catherine Jacob) et stars du petit écran (Fauve Hautot, Laëtitia Milot), le casting donne toujours envie. Et comme France 3 a plusieurs dizaines de scénarios dans ses cartons, la saga des meurtres en région n'est pas près de s'arrêter.

Y.L.P.

MEURTRES À PONT-L'ÉVÊQUE LE 20/02 france-3



LE TOP TÉLÉMAG



UN BON SUSPENSE
Meurtres à Pont-l'Évêque ★★☆☆

FRANCE 3 à 21.05 TÉLÉ-FILM. Élodie Fenck joue la greffière de la victime, qui était juge. Avec elle collaborent Franck et Julien Roussel, deux frères joués par Arnaud Binard et Antoine Hamel, afin d'enquêter sur un homme retrouvé pendu.

SÉRIE. Meurtres à Pont-l'Evêque, tourné à Caen : la date de diffusion connue

Camille RUFFRAY

Le téléfilm Meurtres à Pont-l'Evêque, tourné en 2019 dans le pays d'Auge et à Caen, sera diffusé samedi 20 février en début de soirée sur [France 3](#).

De nombreux figurants du territoire avaient répondu à l'appel de la production Nihalya pour apparaître aux côtés des acteurs principaux : Arnaud Binard, Antoine Hamel et Élodie Frenck. Dans ce téléfilm, on retrouve des endroits bien connus du département, comme le château de Mézidon-Canon, le port de Trouville-sur-Mer, l'hippodrome de la Touques, le Manoir de Sens à Beuvron-en-Auge ou encore le tribunal de Grande Instance de Caen. Et surtout à Pont-l'Evêque, l'école de musique transformée en commissariat de police et l'ancienne prison.

C'est d'ailleurs là que débute l'intrigue, comme le détaille France Télévisions : « **Le juge Daniel a eu son heure de gloire dans les années 80, pour avoir statué sur une affaire de braquage de fourgon à Lisieux. Il est retrouvé pendu dans l'ancienne prison de Pont-l'Evêque. Tous deux flics,**

Julien et Franck Roussel, deux frères que tout oppose, sont contraints d'enquêter ensemble sur ce crime, qui les renvoie à l'origine de leur discord : l'amour partagé pour Marion Letellier, la greffière de la victime. »



Le téléfilm a en partie été tourné à l'école de musique Terre d'Auge à Pont-l'Evêque. (©Jean-Philippe Baltel / FTV / Nilaya Productions)

■



Exclu. Meurtres à... : une surprise pour les dix ans de la collection et deux nouveaux téléfilms à venir sur France 3



La collection *Meurtres à...* offre régulièrement à **France 3**, la première place sur le podium des audiences du samedi soir. Une bonne raison de fêter dignement les dix ans de la collection ! Anne Holmès, la directrice de la fiction à **France Télévisions**, révèle ce qui est prévu et, au passage, les destinations des prochains épisodes.

Amateurs des polars du samedi soir de **France 3** et des *Meurtres à...* en particulier, réjouissez-vous ! La chaîne prépare un épisode spécial pour les dix ans de la collection, dont le succès ne cesse de croître depuis son lancement.

Un épisode spécial en préparation pour les 10 ans de la collection *Meurtres à...*

Même s'il faudra encore attendre puisque la collection policière et régionale ne fêtera ses dix ans qu'en 2023, pas question de s'y prendre au dernier moment, **France 3** planche déjà sur une façon de fêter dignement l'événement ! Et elle a trouvé ! "J'ai demandé à Iris Bucher, la productrice du premier *Meurtres à...*, qui se passait à Saint-Malo, diffusé en 2013, de fêter les dix ans de la collection en refaisant un **Meurtres à Saint-Malo** [le premier épisode, ndlr] avec le même casting [Bruno Solo et Louise Monot, ndlr] !, raconte avec enthousiasme Anne Holmès, la directrice de la fiction de **France Télévisions** également à l'origine de la collection. [...] La fiction de **France 3**, ce n'est pas du ronron. On a l'impression qu'il n'y a qu'à appliquer une recette pour que ça marche. Mais à chaque fois, il faut surprendre. A chaque fois, il fait apporter quelque chose en plus."

Un joli clin d'œil et un retour à Saint-Malo donc, avec ce tout premier duo.

Rappelez-vous, tout avait mal commencé entre Gwenaëlle Garrec (Louise Monot, en couple à la ville avec un comédien rencontré sur une fiction de **France 3**), lieutenant à la PJ de Rennes venue filer un coup de main à l'adjudant-chef Vautier (Bruno Solo, qui fêtera également les 20 ans de *Caméra café*), dont le travail laisse à désirer. Mais pas besoin de bien s'entendre pour faire du bon boulot ! Leurs relations vont néanmoins se détendre au fur et à mesure qu'ils résolvent les énigmes censées mener au trésor d'un célèbre pirate du XVIIe siècle...

En attendant cet épisode anniversaire, quels seront les prochains *Meurtres à...* ?

Si cet épisode anniversaire est une bonne idée, il n'est quand même pas pour tout de suite, tout de suite ! Du coup, à quoi peut-on s'attendre en attendant ? Si certains sont annoncés et attendus, la chaîne en a-t-elle d'autres en tête ? "On est toujours en

développement, mais là vont entrer en production, **Meurtres à Blois**, dans lequel sera mise en avant la cathédrale bien sûr, et **Meurtres à Marie-Galante** avec Pascal Légitimus", révèle Anne Holmès.

Mais pour patienter jusqu'aux dix ans de la série et avant de découvrir ces deux épisodes, la chaîne en dégainera d'autres. Préparez-vous donc à découvrir après **Meurtres à Pont l'Évêque**, un bon cru avec Arnaud Binard et Antoine Hamel (*La Stagiaire*) proposé le samedi 20 février, **Meurtres à la Pointe du Raz**, avec Evelyne Bouis et David Kammenos, **Meurtres à Toulouse**, avec Lionnel Astier et **Meurtres dans le Berry** avec Aurélien Wiik et Fauve Hautot, **Meurtres dans les Trois-Vallées**, avec Samuel Labarthe et Line Renaud, qui reprend son rôle, **Meurtres à Mulhouse**, avec Mélanie Maudran et François-David Cardonnel, et **Meurtres dans les Iles du Fioul** avec Francis Huster et Jérémy Banster. Un vaste programme et de jolies balades en perspective !

Partagez l'article L'article parle... News sur Antoine Duléry Sur le même sujet Autour de Antoine Duléry



[Lire la bio](#)



[Lire la bio](#)



Lire la bio



Lire la bio



Lire la bio



Lire la bio



Lire la bio



Lire la bio



Lire la bio



Lire la bio



Lire la bio



Lire la bio



Lire la bio



Lire la bio



Lire la bio



Lire la bio

Lire la bio
François Dunoyer



Lire la bio



Lire la bio



Lire la bio



Lire la bio



Lire la bio

Lire la bio

Valérie Guignabodet



Lire la bio



Lire la bio



Lire la bio



Lire la bio



Lire la bio



Lire la bio



Lire la bio



LE 20 FÉVRIER – 21H05 • 3

Meurtres à Pont-l'Évêque

Le juge Daniel est retrouvé pendu dans l'ancienne prison de Pont-l'Évêque. Julien et Franck Roussel, deux frères que tout oppose, sont contraints d'enquêter sur ce crime qui les renvoie à l'origine d'une vieille discorde.

Téléfilm de Thierry Binisti. Avec Arnaud Binard, Antoine Hamel, Élodie Frenck, Loona Picquery, Geneviève Casile.



Téléfilm en Normandie

Téléfilm en Normandie

Le comédien d'origine havraise Christophe Perez connaît enfin la date de la diffusion du téléfilm de France 3 *Meurtres à Pont-l'Evêque* dans lequel il a tourné au printemps. Celui qui s'est fait connaître en 2020 dans la série *Dérapages* au côté de Cantona sur Arte apparaîtra samedi 20 février en prime time. Au cours de l'intrigue qui plante deux frères gendarmes rivaux, de nombreux lieux du Calvados sont reconnaissables comme le port de Trouville, ou l'hippodrome de la Touques.

Un Goût d'audience

Pourtant en version virtuelle, le festival littéraire havrais Le Goût des autres recueille un joli succès. Pour preuve, en quinze jours, les vidéos et podcasts ont été regardés plus de 28 000 fois. Les lectures musicales de Lola Lafon (4200 vues) et Olivia Ruiz (5400 vues) sont en tête.

Éditeurs à succès

À peine ouverte, la boutique de 5 éditeurs normands dans les rues piétonnes havraises a dû refermer ses portes en novembre dernier. Pourtant, l'ouverture du Havre des Livres tout le mois de décembre dans un site provisoire a donné des idées aux créateurs du lieu. Face au succès inespéré, ils souhaitent réitérer l'expérience. De manière pérenne cette fois et dès juin si possible. ■

Le téléfilm



PONT-L'ÉVÊQUE. On connaît enfin la date de diffusion de **Meurtres à Pont-l'Évêque** Tourné fin 2019 notamment dans l'ancienne prison de la commune ou encore à l'école de musique, le téléfilm sera sur nos écrans, samedi 20 février en prime sur France 3. Le pitch : « **Le juge Daniel a eu son heure de gloire dans les années 80, pour avoir statué sur une affaire de braquage de fourgon à Lisieux. Il est retrouvé pendu dans l'ancienne prison de Pont-l'Évêque. Tous deux flics, Julien et Franck Roussel, deux frères que tout oppose, sont contraints d'enquêter ensemble sur ce crime, qui les renvoie à l'origine de leur discorde : l'amour partagé pour Marion Letellier, la greffière de la victime.** » De nombreux figurants originaires de notre secteur se verront ainsi à la télévision, aux côtés des trois acteurs principaux, Arnaud Binard, Antoine Hamel et Élodie Frenck. ■



Le téléfilm Meurtres à Pont-l'Évêque diffusé sur France 3, le 20 février

Le téléfilm « Meurtres à Pont-l'Évêque » réalisé par Thierry Binisti avec les artistes Arnaud Binard et Antoine Hamel, dans le rôle des frères Roussel, et Élodie French, sera diffusé sur France 3, à 21 h, le 20 février, en prime time. Il a été tourné dans la cité pontéviscopienne du 29 novembre au 16 décembre 2019. Beaucoup de scènes ont été prises dans la prison surnommée « La joyeuse prison », où un homme est retrouvé pendu dans la crypte. La victime n'est autre que le juge Daniel, 68 ans, héritier d'une grande famille de Pont-l'Évêque. 177 figurants ont participé au tournage du thriller qui s'est déroulé dans le Calvados.

Samedi 20 février à 21 h, France 3.



Pendant le tournage dans les jardins de l'espace culturel les Dominicaines..

■

LE téléfilm



PONT-L'ÉVÊQUE. On connaît enfin la date de diffusion de **Meurtres à Pont-l'Évêque** Tourné fin 2019 notamment dans l'ancienne prison de la commune ou encore à l'école de musique, le téléfilm sera sur nos écrans, samedi 20 février en prime sur France 3. Le pitch : « **Le juge Daniel a eu son heure de gloire dans les années 80, pour avoir statué sur une affaire de braquage de fourgon à Lisieux. Il est retrouvé pendu dans l'ancienne prison de Pont-l'Évêque. Tous deux flics, Julien et Franck Roussel, deux frères que tout oppose, sont contraints d'enquêter ensemble sur ce crime, qui les renvoie à l'origine de leur discorde : l'amour partagé pour Marion Letellier, la greffière de la victime.** » De nombreux figurants originaires de notre secteur se verront ainsi à la télévision, aux côtés des trois acteurs principaux, Arnaud Binard, Antoine Hamel et Élodie Frenck. ■



Inédit : “Meurtres à Pont-l'Evêque”, samedi 20 février sur France 3



Primes à venir

- Partager
- Tweeter
- Partager
- Imprimer

Mis en ligne par Jean-Marc VERDREL jeudi 4 février 2021 117 France 3 " width="750" height="499" id="54412fe3">

Samedi 20 février à 21:05, France 3 diffusera un nouvel inédit de la collection “Meurtres à...” : « Meurtres à Pont-l'Evêque ».

L'histoire en quelques lignes...

Dans les années 1950, la prison de Pont-l'Evêque fut surnommée la « Joyeuse prison ».

A cette époque, elle était devenue une sorte de prison folklorique sous la direction d'un gardien-chef qui préférait être aimé de ses détenus plutôt que d'être craint. Les prisonniers utilisaient alors librement le téléphone, tenaient les comptes, recevaient petites amies et épouses, s'offraient gueuletons et permissions de jour comme de nuit, s'auto-délivraient des certificats de bonne moralité.

En mémoire de cette histoire, le lieutenant de gendarmerie **Julien Roussel**, président de l'association « Joyeuse Prison », a organisé une fête dans l'ancienne prison de Pont-l'Evêque pour nouer un dialogue entre le public, d'anciens détenus et le personnel pénitentier. Tous les invités sont déguisés comme à l'époque, quand la prison était un lieu convivial et festif. Mais alors que la fête bat son plein, un homme vêtu d'une vieille tenue de prisonnier est retrouvé pendu dans la crypte de la prison. La victime n'est autre que le juge **Daniel**, 68 ans, héritier d'une grande famille de Pont-l'Evêque...

Deux frères gendarmes, animés par une rivalité ancienne, doivent coopérer à l'enquête qui révélera d'importants drames familiaux sur plusieurs générations.

Avec : **Arnaud BINARD** (Franck), **Elodie FRENCK** (Marion), **Antoine HAMEL** (Julien), **Loona PIQUERY** (Lucie), **Geneviève CASILE** (Françoise), **François DUNOYER** (Jérôme Cauvin), **Hélène BABU** (Ninel), **Christophe PEREZ** (Vladimir), **Philippe**

BOMBLED (Le Juge Daniel), **Pierre RICHARDS** (Georges Hébert).



Histoire et interprètes de Meurtres à Pont-l'Evêque, diffusé le samedi 20 février sur France 3.

3 Février 2021

Publié par Pascal 03/02 10h28

France 3. Les interprètes de cette fiction policière : Arnaud BINARD (Franck) Elodie...">



Réalisé par Thierry Binisti, écrit par David Crozier et Camille Guichard, Meurtres à Pont-l'Evêque sera diffusé le samedi 20 février, en première partie de soirée sur **France 3**.

Les interprètes de cette fiction policière :

- Arnaud BINARD (Franck)
- Elodie FRENCK (Marion)
- Antoine HAMEL (Julien)
- Loona PIQUERY (Lucie)
- Geneviève CASILE (Françoise)
- François DUNOYER (Jérôme Cauvin)
- Hélène BABU (Ninel)
- Christophe PEREZ (Vladimir)
- Philippe BOMBLED (Le Juge Daniel)
- Pierre RICHARDS (Georges Hébert)

Dans les années 1950, la prison de Pont-l'Evêque fut surnommée la « Joyeuse prison ». A cette époque, elle était devenue une sorte de prison folklorique sous la direction d'un gardien-chef qui préférait être aimé de ses détenus plutôt que d'être craint. Les prisonniers utilisaient alors librement le téléphone, tenaient les comptes, recevaient petites amies et épouses, s'offraient gueuletons et permissions de jour comme de nuit, s'auto-délivraient des certificats de bonne moralité.

En mémoire de cette histoire, le lieutenant de gendarmerie Julien Roussel, président de l'association « Joyeuse Prison », a organisé une fête dans l'ancienne prison de Pont-L'Evêque pour nouer un dialogue entre le public, d'anciens détenus et le personnel pénitencier. Tous les invités sont déguisés comme à l'époque, quand la prison était un

lieu convivial et festif. Mais alors que la fête bat son plein, un homme vêtu d'une vieille tenue de prisonnier est retrouvé pendu dans la crypte de la prison. La victime n'est autre que le juge Daniel, 68 ans, héritier d'une grande famille de Pont-l'Évêque...

Deux frères gendarmes, animés par une rivalité ancienne, doivent coopérer à l'enquête...

Crédit photo ©

Jean-Philippe Baltel - **France 3** / NILAYA PRODUCTION 2020